

Clár na nÁbhar

	Leathanach	
3	An Gá atá leis an bhForbairt Bóthair atá Beartaithe	76
3.1	Réamhrá	76
3.2	Saincheisteanna Iompair na Gaillimhe	76
3.3	Cuspóirí an Tionscadail	89
3.4	Forbairt Réitigh Iompair do Chathair na Gaillimhe	92
3.5	Oiriúint agus Tosaíocht Straitéiseach laistigh den Chlár Náisiúnta um Bóithre	95
3.6	Líonra Cuimsitheach Bóithre TEN-T	95
3.7	Creat Breithmheasa maidir le Tionscadail Iompair	98
3.8	An Gá foriomlán atá leis an bhForbairt Bóthair atá Beartaithe	104

3 An Gá atá leis an bhForbairt Bóthair atá Beartaithe

3.1 Réamhrá

Sa chaibidil seo den Tuarascáil MTT déantar cur síos ar an ngá atá le Cuarbhóthar N6 Chathair na Gaillimhe atá beartaithe, ar a dtabharfar an fhorbairt bóthair atá beartaithe feasta.

Tagann an gá atá leis an bhforbairt bóthair atá beartaithe díreach ón ngá le dul i ngleic leis na saincheisteanna iompair an-tromchúiseach atá le sárú ag Cathair na Gaillimhe agus ag an gceantar máguaird. Forbraíodh réiteach iompair agus tá an fhorbairt bóthair atá beartaithe ina cuid riachtanach den réiteach sin.

Tá na saincheisteanna iompair reatha atá le sárú ag Cathair na Gaillimhe agus ag an gceantar máguaird faoi láthair léirithe i **gCuid 3.2** thíos. Tá cuspóirí foriomlána na forbartha bóthair atá beartaithe léirithe i **gCuid 3.3**. Tá forbairt an réitigh iompair léirithe i **gCuid 3.4** agus tá riachtanas faoi leith an tionscadail sainithe ó thaobh a oiriúna agus a thosaíochta straitéisí de laistigh den Chlár Náisiúnta um Bóithre i **gCuid 3.5**. Tá eolas tugtha i **gCuid 3.6** agus **3.7** maidir lena acmhainneacht saincheisteanna iompair atá ann a réiteach i gCathair na Gaillimhe agus ina ceantar máguaird, a fheidhm mar chuid de líonra TEN-T agus an riachtanas faoi leith i gcomhthéacs an gheilleagair, na sábháilteachta, gníomhaíochta fisiciúla, an chomhshaoil, inrochtaineachta agus an chuimsithe sóisialta agus an chomhtháthaithe agus tá an gá foriomlán atá leis an bhforbairt bóthair atá beartaithe agus na buntáistí a bhaineann léi léirithe i **gCuid 3.8**.

3.2 Saincheisteanna Iompair na Gaillimhe

Tarlaíonn cliseadh iomlán an líonra iompair atá ann i nGaillimh go minic toisc nach bhfuil athléimneacht ar bith sa líonra e.g. tráthnóna fliuch, cothabháil bóithre, imbhuailte feithiclí agus/nó briseadh comhartha. Cosnaíonn dúnadh randamach gan choinne seo de líonra iompair na Gaillimhe na milliúin agus tá an fhíoracmhainneacht aige cosc a chur ar fheidhmiú na Gaillimhe mar chathair nó mar inneall eacnamaíoch do Réigiún an Iarthair.

Tá na saincheisteanna iompair atá le sárú ag Cathair na Gaillimhe agus ag an gceantar máguaird mar thoradh ar neamhleorgacht an líonra bóithre atá ann cheana fairsing agus baineann tionchair iarmharacha leo faoi mar atá sonraithe thíos:

- Brú tráchta ar fud líonra bóithre na cathrach
- Róthoilleadh ar na hacmhail atá ann
- Fad turais neamhiontaofa mar gheall ar an gcandam neamhchinnte moille
- Inathraitheacht faid turais i rith an lae
- Moilleanna tráchta buaicuaireanta
- Tagann an trácht is féidir dul thar thrácht eile salach ar an trácht inmheánach

- Tagann an trácht straitéiseach salach ar an trácht áitiúil
- Níl go leor naisc iompair ann chun margaí laistigh den chathair a rochtain
- Níl go leor ceangail iompair ann ó Gaillimh ar aghaidh go Conamara
- Tá easpa inrochtaineachta ar Réigiún an Iarthair ina iomláine
- De bharr faid turais agus moilleanna fada ar an líonra busanna reatha, mar gheall i bpáirt ar an teorainn ar an spás bóithre atá ar fáil i lár na cathrach chun tosaíocht busanna a thabhairt isteach, laghdaítear a meallacht do phaisinéirí agus méadaítear na costais oibríthe
- Tá an spás bóithre ar fhoirmhór na bpríomhbhóithre teoranta, rud a laghdaíonn deiseanna le haghaidh rothaíocht shábháilte agus chompordach
- Tá fadhbanna nascachta ar an líonra bóithre Náisiúnta agus Réigiúnacha agus mar thoradh air sin tá méideanna suntasacha den éileamh taistil trastíre agus straitéiseach idir Gaillimh thoir agus Gaillimh thiar á mbailiú agus á dtreorú trí limistéar na cathrach chun dul trasna Abhainn na Gaillimhe
- Tionchar an bhrú tráchta ar cháil na cathrach, go háirithe i dtaca le forbairt isteach
- Tá fadhbanna inrochtaineachta ann de bharr brú tráchta le haghaidh gnólachtaí agus saoráidí pobail i gCathair na Gaillimhe agus sa cheantar máguaird agus sna Páirceanna Gnó sa Pháirc Mhór agus i mBaile an Bhriotaigh
- Bíonn tionchair ghaolmhara gan dealramh ag seoladh na mílte feithicil in aghaidh an lae trí lár na cathrach ar ghnólachtaí, ar shaoráidí poiblí, ar bhailte agus ar úsáideoirí bóithre gan inneall
- Cuireann cineál stop/tosaigh na tiomána uirbí agus dlúthghrúpáil na bhfeithicilí ar chúl feithicilí a bhogann go mall leis na leibhéil truaillithe a théann i gcion ar dhaoine áitiúla agus ar chuariteoirí
- Tarlaíonn éifeachtaí deighilte an bhrú tráchta i limistéir uirbeacha agus tá méadú ag teacht ar luasanna tráchta i limistéir thuaithe toisc go mbaintear úsáid as bóithre áitiúla chun an líonra bóithre náisiúnta plódaithe a sheachaint

Tá gá fíorthábhachtach ann dul i ngleic le saincheisteanna iompair i gCathair na Gaillimhe agus sa cheantar máguaird. Mar Thairseach chuig Conamara agus Réigiún an Iarthair, tá **nascacht agus inrochtaineacht chuig Cathair na Gaillimhe agus trí Chathair na Gaillimhe** riachtanach mar chúnaimh leis an réigiún a athbheochan, a fheabhsú agus a fhorbairt san am atá le teacht. De réir mar atá Cathair na Gaillimhe agus a ceantar máguaird ag fás, tá sé ríthábhachtach go ndéanfar **forbairt amach anseo na cathrach** mar phríomhionad eacnamaíoch in iarthar na hÉireann a chosaint agus go gcinnteofar go bhfuil an fhorbairt inbhuanaithe. Lena chois sin, trí **naisc iompair dhea-fhorbartha** a sholáthar trí bhóithre, iarnród agus aer chuig Réigiún an Iarthair cuirtear ar chumas fhiontar agus gheilleagar áitiúil an iarthair fás agus forbairt mar rogha inmharthana ar chonair an chósta thoir a mbaineann leas suntasach poiblí leis ar an leibhéal náisiúnta. Déantar anailís ar an líonra bóithre atá ann chun saincheisteanna bunaidh a dhearbhu le go gcuirfean an réiteach iompair cuí chun feidhme.

3.2.1 Léargas ar an Líonra Bóithre atá ann

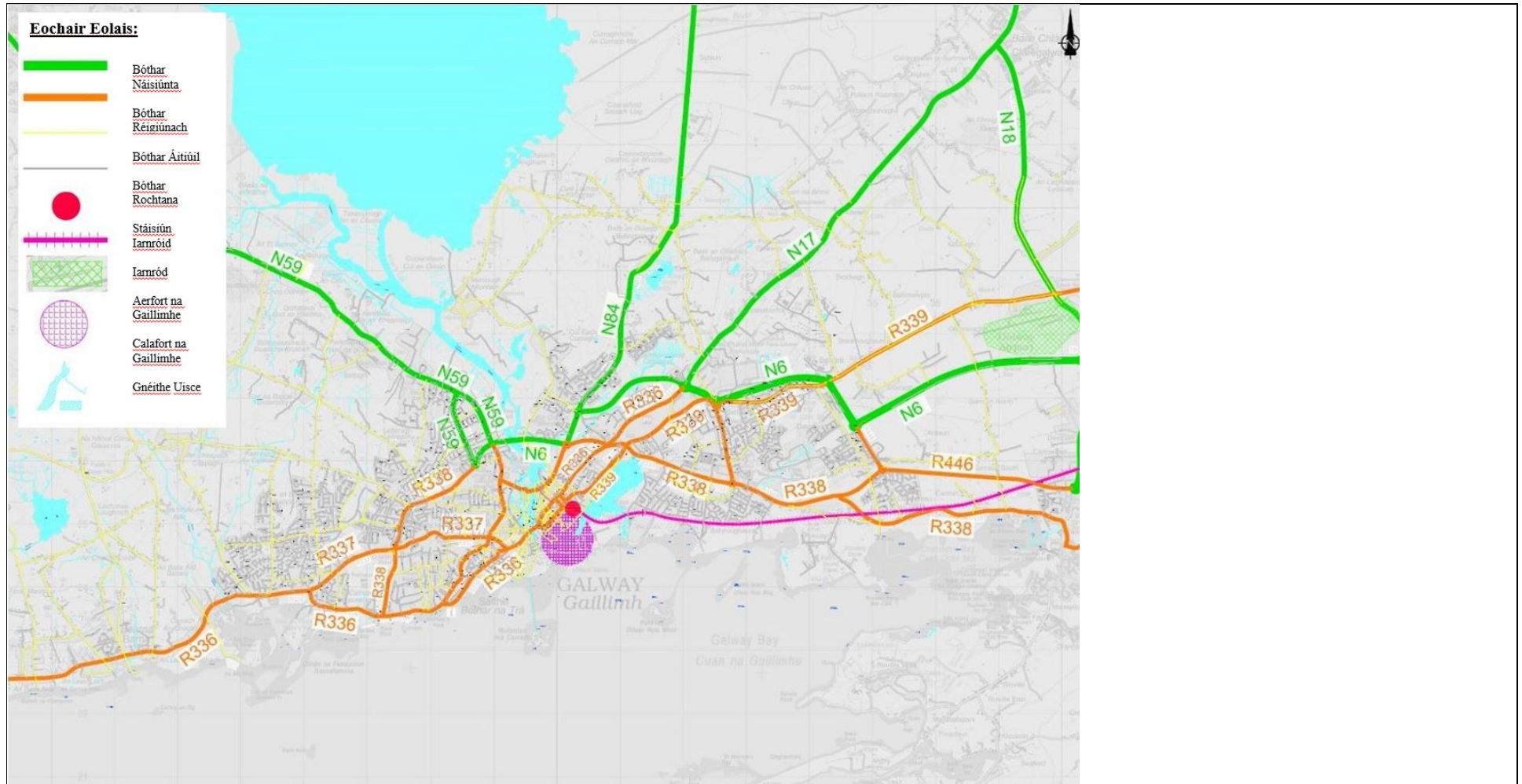
Tá sé fíorthábhachtach go dtuigfear an líonra bóithre atá ann chun réiteach iompair a fhorbairt.

Tá an líonra bóithre atá ann a bhfuil cur síos déanta air i **gCaibidil 6, Measúnú Tráchta agus Trasghearradh an Bhealaigh**, comhdhéanta den N6, Príomhbhealach Náisiúnta a nascann an N6 ar an taobh thoir de Ghailimh ag Cúil Each le Bóthar Mhaigh Cuilinn an N59 agus an R338 ar an taobh thiar thuaidh de Ghailimh ag an gCaisleán Nua. Gabhann an N6 atá ann trí cheantar máguaird Chathair na Gaillimhe, is iad sin Cnoc Mhaoil Drise, Baile an Bhriotaigh, an Baile Bán agus Tír Oileáin ar an taobh thoir d'Abhainn na Gaillimhe agus an Baile Nua ar an taobh thiar den Abhainn. Críochnaíonn an N6 atá ann ag an R338 ag acomhal an timpealláin chomhréidh, Timpeallán na mBrúnach, leis an N59. Leanann an R338 i dtreo an iarthair chuig Bóthar an Chósta, an R336. Cé go dtéann an N6 atá ann thar Lár Chathair na Gaillimhe, tá cion mór den trácht ar an N6/R338 nach dtéann thar cheantar máguaird Chathair na Gaillimhe go hiomlán, ach seachas sin baineann sé leas as an N6 agus an R338 atá ann chun bogadh i dtreo an oirthir/iarthair trasna na Cathrach, féach **Pláta 3.1** thíos.

Carrbhealach ceithre lána is ea an N6 atá ann idir an M6/N6 agus Bóthar Mhaigh Cuilinn an N59, ag a bhfuil leithead airmheánach éagsúil, agus ar a bhfuil líon acomhal comhréidh ina gcuimsítear timpealláin chomhréidhe agus acomhail chomharthaithe. Tá trasghearradh an R338 éagsúil agus cuimsíonn sé ceithre lána. Lánaí bus is ea dhá cheann díobh chomh fada le Timpeallán na nDineach agus tá dhá cheann díobh ina lánaí tráchta uaidh sin go dtí R336 Bóthar an Chósta. Tá cineálacha éagsúla acomhal comhréidh ann lena n-áirítear timpealláin, comharthaí agus acomhail tosaíochta ar an R338 óna acomhal le Bóthar Mhaigh Cuilinn an N59 chomh fada leis an R336.

Tá an líonra bóithre atá ann ar a lánacmhainn agus ní leor é chun freastal ar an éileamh taistil reatha i gCathair na Gaillimhe, sa cheantar máguaird agus i Réigiún an Iarthair. Dá bhrí sin, ní mór don réiteach iompair dul i ngleic le hacmhainn an líonra bóithre atá ann. Áirítear ar na príomhtháscairí feidhmíochta a úsáidtear chun measúnú a dhéanamh ar acmhainn an líonra bóithre atá ann anailís ar na patrún taistil reatha chun tuiscint a fháil ar riachtanais an réitigh iompair dheiridh, anailís ar fhaid turais agus measúnú ar acmhainn acomhal.

Pláta 3.1: Bonneagar Bóithre Reatha



3.2.2 Na Patrúin Taistil Reatha

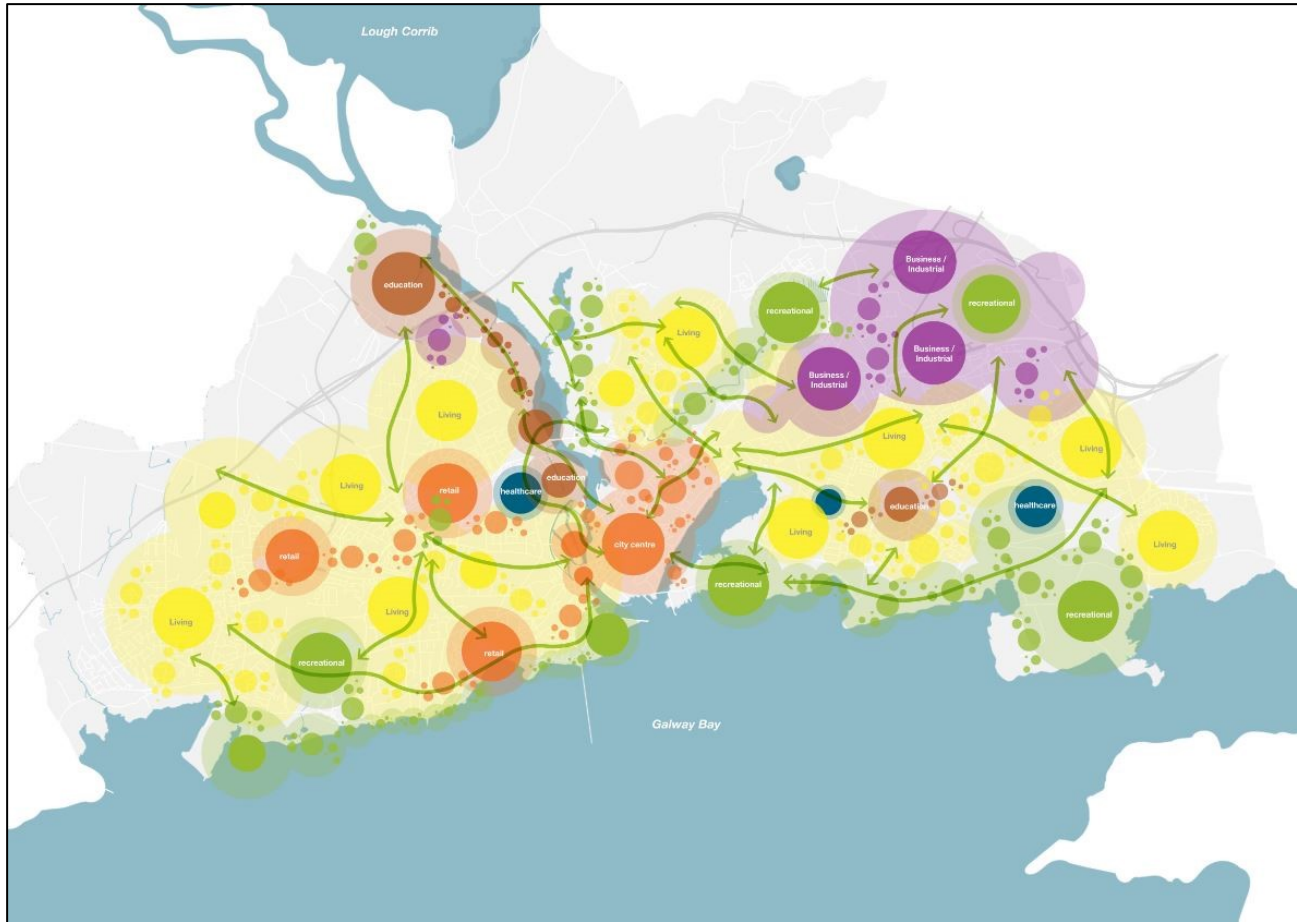
Tá sé fíorthábhachtach go dtuigfear na patrúin taistil reatha chun réiteach iompair a fhorbairt. I staidéar féidearthachta tosaigh, sainathnódh na criosanna fostaíochta, oideachais, miondíola agus cónaithe, i.e. tugtar criosanna gineadóirí agus aomthóirí tráchta orthu sin. Tá na criosanna sin léirithe i **bPláta 3.2**. Léirítear san ghrafaic seo na limistéir chónaithe atá fite fuaite leis na príomh-aomthóirí agus léirítear na líonta inmhianaithe taistil a eascraíonn as sin chomh maith, agus léirítear an dóigh a scarann Abhainn na Gaillimhe an chathair seo.

Sainathnódh i luathstaidéar go bhfuil fadhb iompair ag Gaillimh, agus lena chois sin go bhfuil fadhb iompair ilghnéitheach aici nach mór anailís fhairsing a dhéanamh uirthi chun na saincheisteanna ar fad a thuiscint go hiomlán. Ar an gcúis sin, rinneadh an anailís tráchta ag baint úsáide as an tsamhail mhionsonraithe um thrácht ilchóracha, i.e. Samhail Tráchta Réigiún an Iarthair, a d'fhorbair an tÚdarás Náisiúnta Iompair.

Le hanailís ar Shamhail Tráchta Réigiún an Iarthair soláthraíodh léargas an-soiléir agus iontaofa ar na patrúin taistil i gCathair na Gaillimhe agus thart uirthi agus sa réigiún i gcoitinne, lena n-áirítear sonraí ar na hilmhodanna taistil, is é sin (i) iompar poiblí, (ii) feithiclí príobháideacha, (iii) rothaíocht agus (iv) coisithe.

Chuir anailís ar na patrúin taistil bonn eolais faoin tuiscint ar an éileamh taistil i gCathair na Gaillimhe agus sa cheantar máguaird, agus threoraigh sí dá réir sin rogha an réitigh iompair is fearr a thagann leis an éileamh. Bhí an acmhainn don éileamh reatha agus ní ba thábhachtaí arís don éileamh amach anseo an-tábhachtach ar fad maidir leis an réiteach iompair seo a fhorbairt – níl deiseanna iomadúla ann nó go deimhin níl malairtí iomadúla ann, dá bhrí sin, tá sé ríthábhachtach gurb é an réiteach seo an réiteach ceart don todhchaí.

Pláta 3.2: Gineadóirí agus Aomthóirí Tráchtá

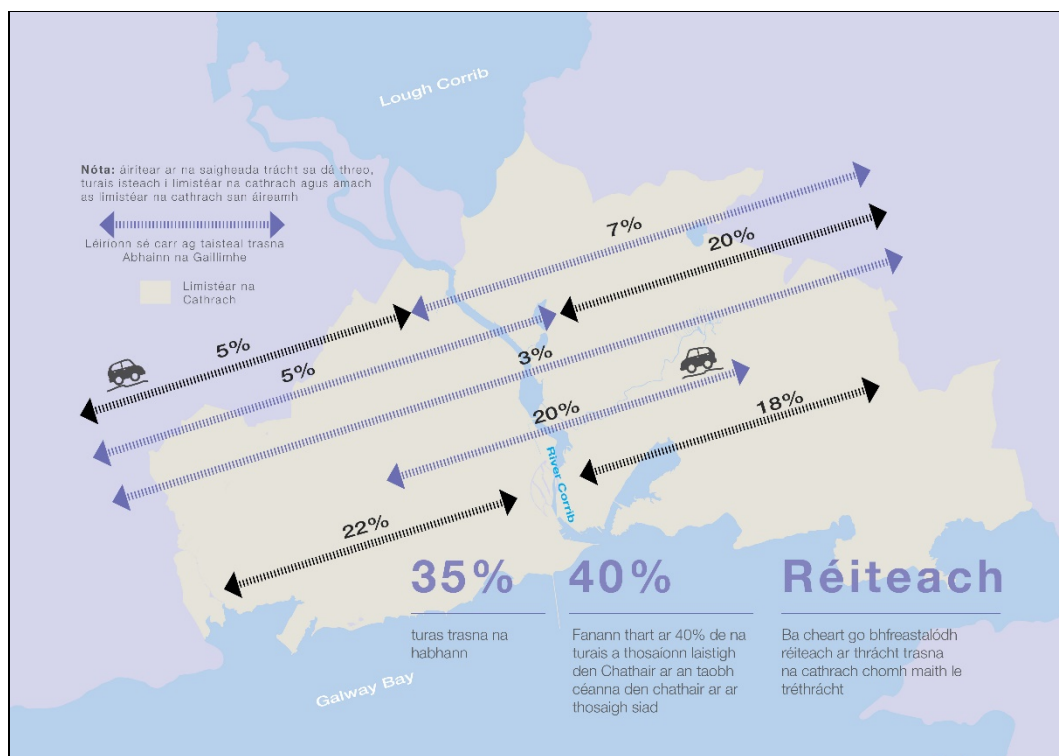


Scéimléaráid is ea **Pláta 3.3** thíos chun léiriú a thabhairt ar na patrúin taistil le haghaidh turas i gcarranna príobháideacha chuig Chathair na Gaillimhe, ó Chathair na Gaillimhe agus trí Chathair na Gaillimhe i mbuaicuir mhaidin na Bonnblíana 2012 (bainte as an tsamhail tráchta, féach **Caibidil 6, Measúnú Tráchta agus Trasghearradh an Bhealaigh**). Is léiriú iad na saigheada dearga ar ghluaiseachtaí ag dul trasna Abhainn na Gaillimhe agus is léiriú iad na saigheada glasa ar ghluaiseachtaí nach dtéann trasna Abhainn na Gaillimhe.

Mar a léirítear i **bPláta 3.3**:

- téann 35% de na turais isteach agus amach as crios na cathrach agus thart ar Chathair na Gaillimhe (crios na cathrach) trasna Abhainn na Gaillimhe, agus áirítear orthu is seachthrácht é beagnach 9% den trácht (i.e. 3% de 35%)
- Fanann 40% de na turais ar fad a thosaíonn laistigh den Chathair ar an taobh céanna den chathair ar ar thosaigh siad i.e. ní théann siad trasna na habhann
- Bíonn thart ar 20% de na turais ar fad laistigh de chrios na cathrach agus téann siad trasna na habhann

Pláta 3.3: Na Patrúin Taistil i mBuaicuir Maidine na Bonnblíana 2012



Nóta: áirítear ar na saigheada trácht sa dá threo, turais isteach sa limistéar agus amach as an limistéar san áireamh

Is léir ón anailís go gcaithfidh an réiteach iompair bheith ina réiteach ilchórchacha a fhreastalaíonn ar na héilimh éagsúla seo a leanas:

- Is féidir cion ard turas gairid laistigh de chrios na cathrach a dhéanamh tríd an iompar poiblí, rothaíocht nó siúl i.e. turais ghairide is ea thart ar 40% de na turais a thosaíonn sa chathair agus a fhanann ar an taobh céanna den chathair ar ar thosaigh siad, de réir ama agus faid araon

- Is urais ghairide a bhíonn i 20% eile de na turais ó thaobh amháin den chathair go dtí an taobh eile, mar sin is spriocanna soiléire iad sin chun aistriú chuig an iompar poiblí
- Nascacht feabhsaithe leis an líonra bóithre náisiúnta dóibh siúd ar an taobh thiar d'Abhainn na Gaillimhe nach bhfuil indéanta faoi láthair ach trí úsáid a bhaint as ceann amháin de thrí chrosaire droichid lár na cathrach

Cé gur léir go gcaithfidh an réiteach iompair foriomlán freastal ar éileamh ilchóracha, léirítear san anailís seo ar éileamh go gcaithfidh an réiteach iompair na héilimh atá ag teacht salach ar a chéile a dheighilt agus freastal orthu trí mhodhanna iompair iomchuí difriúla ionas go ndéanfar an infheistíocht shuntasach bhonneagair seo a chosaint agus a chinntiú don todhchaí.

Tá tionchair níos leithne ag easpa líonra iompair ilchóracha dá leithéid ar na modhanna iompair uile lena n-áirítear iad seo a leanas:

- Tionchair ar líonra an iompair phoiblí a mbíonn faid turais agus moilleanna fada ar an líonra busanna reatha mar thoradh orthu
- Laghdú ar dheiseanna le haghaidh rothaíocht shábháilte agus chompondach
- Moilleanna tráchta buaicuaireanta
- Taistealaíonn na mílte feithicil gan ghá in aghaidh an lae trí lár na cathrach agus bíonn tionchair ghaolmhara gan dealramh aige sin ar ghnólachtaí, ar shaoráidí poiblí, ar bhailte agus ar úsáideoirí bóithre gan inneall

3.2.3 Iontaofacht Fad Turais

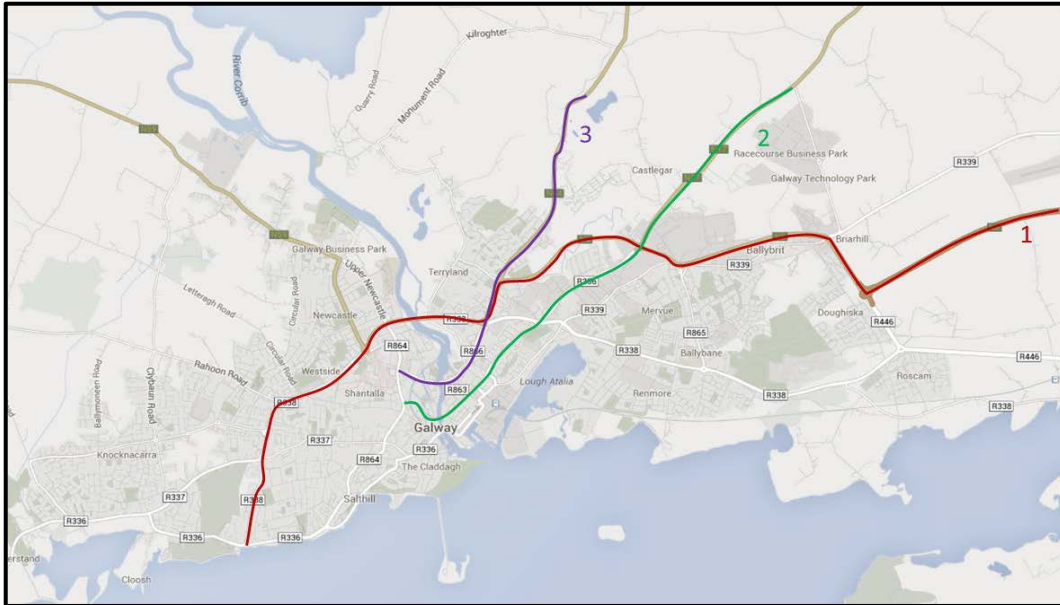
Rinneadh anailís ar shuirbhéanna taistil, faid agus moilleanna turais ar an líonra atá ann chun sraith príomhtháscairí feidhmíochta intomhaiste (KPI) a bhunú chun fadhbanna atá ann a shainiú agus chun comparáid a dhéanamh ar réitigh fhéideartha amach anseo ina gcoinne.

Rinneadh anailís ar fhaid turais a breathnaíodh ar thrí phríomhbhealach thart ar Ghaillimh agus ar an gceantar máguaird faoi mar a léirítear i **bPláta 3.4** thíos chun an difríocht i bhfaid turas idir na tréimhsí buaicuaire agus na tréimhsí seachbhuaice sa Bhonnbhliain a léiriú. Is ionann an difríocht idir na faid turais bhuaicuaire agus na faid turais seachbhuaice agus tomhas leibhéal an bhrú tráchta le linn na mbuaicuaireanta, agus bíonn iontaofacht fad turais ag dul in olcas mar thoradh ar mhéadú ar an mbrú tráchta.

Tá faid taistil a breathnaíodh i mBonnlíne 2012 ar an N6, ar Bhóthar Áth Cinn an N84 agus ar Bhóthar Thuama an N83¹ atá ann, sa treo isteach i mbuaicuaireanta na maidine i gcoinne na tréimhse seachbhuaice léirithe i **dTábla 3.1** thíos.

Léiríonn an measúnú seo ar fhaid turais go bhfuil na faid taistil ar na trí phríomhbhealach seo i mbuaicuaire na maidine níos mó ná dhá oiread na fad turais ag tréimhsí seachbhuaice ar an meán.

¹ Ar a dtugtaí Bóthar Thuama an N17 roimhe seo

Pláta 3.4: Bealaí Iontaofachta Fad Turais**Tábla 3.1: Iontaofacht Fad Turais**

		Faid Turais Bhreathnaithe 2012 (nóiméid)			
		Meán-uair sheachbhuaice	Buaicuir na maidine	Difríocht	% Difríocht
Isteach	Bealach 1 IST	14	28	14	100%
	Bealach 2 IST	14	25	11	79%
	Bealach 3 IST	8	19	11	138%
	Meán	12	24	12	105%

Is ní diúltach suntasach is ea neamhiontaofacht faid turais do ghnólachtaí isteach ar mian leo lonnú sa limistéar, don turasóireacht mar gheall ar dheacrachtaí amhláir a sceidealú agus do thionscail dhúchasacha a bhfuil iarracht á déanamh acu earraí a chur amach ar mhargaí náisiúnta.

Braitheann naisc bhus i Lár na Cathrach ar sceidil 15/20/30 nóiméad. Ní féidir na sceidil a bhaint amach mar gheall ar bhrú tráchta laistigh de lár na cathrach. Cailltear naisc ansin agus mar thoradh air sin glacann turais bhus trasna na cathrach níos mó ná uair.

Dá bhrí sin ní mór go rachadh an réiteach iompair i ngleic le neamhiontaofacht fad turais mar arís tá tionchair níos leithne aige sin lena n-áirítear iad seo a leanas:

- Naisc neamhiontaofa iompair chun margáí laistigh den chathair a rochtain
- Ceangail iontaofa iompair ó Ghailimh ar aghaidh go Conamara
- Easpa inrochtaineachta ar Réigiún an Iarthair ina iomláine

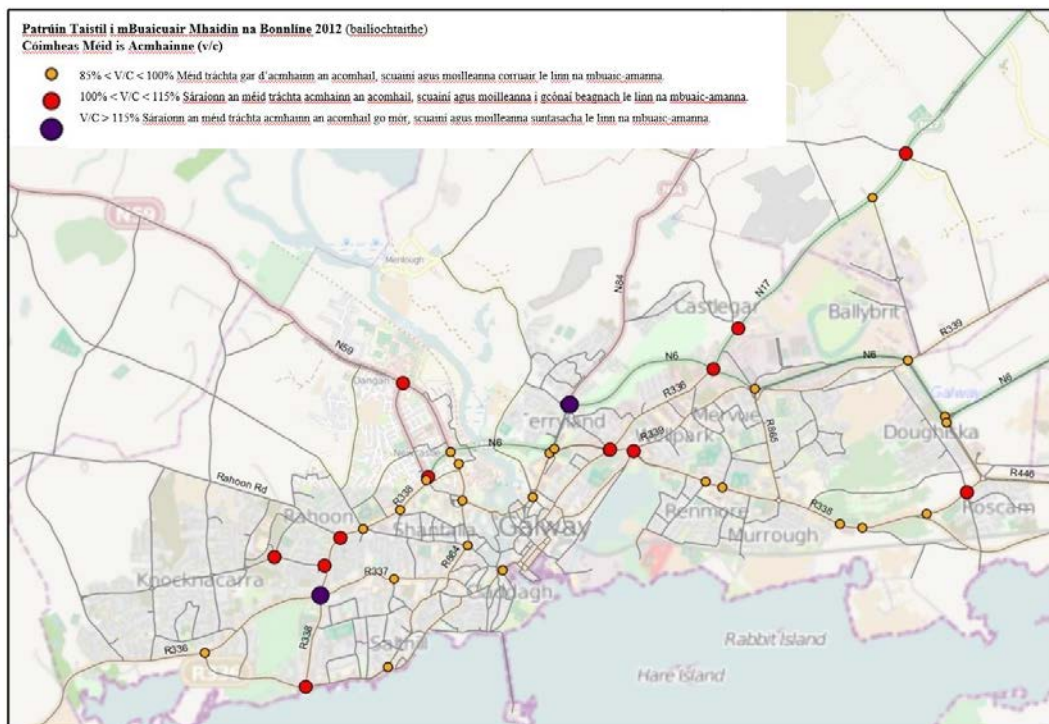
- Moilleanna tráchta buaicuireanta
- Faid turais agus moilleanna fada ar an líonra busanna reatha
- Deacracht gnólachtaí a mhealladh go Cathair na Gaillimhe agus go dtí an ceantar máguaird

3.2.4 Measúnú ar Acmhainn Acomhal

Tarlaíonn brú tráchta mar gheall ar chliseadh acmhainne na n-acomhal atá ann. Tá maireachtáil sa chathair á bánú agus á plúchadh leis an mbrú tráchta seo agus chomh maith leis sin tá rochtain ón réigiún i gcoitinne ar fhostaíocht agus ar sheirbhísí sa chathair á cosc leis. Táthar ag súil go bhfeidhmeoidh na hacomhail atá ann dhá ról maidir le freastal ar thrácht atá ag iarraidh dul timpeall na cathrach chomh maith le trácht ar na bealaí gathacha a bhíonn ag iarraidh dul isteach sa chathair.

Rinneadh measúnú ar an gcóimheas méid/acmhainne (V/C) ag acomhail agus timpealláin le comharthaí, móide príomhacmhail eile ag a dtrasnaíonn bóithre faoi mar a léirítear i **bPláta 3.5**. Léiríonn an t-uaschóimheas V/C castaí an t-uaschóimheas méid is acmhainne do na castaí ag gach acomhal. Tá an táscaire sin úsáideach chun na hacomhail ag a bhfuil fadhb a thabhairt chun suntais, i gcomparáid leis an meánchóimheas V/C nó an meánmhoill, ina bhféadfadh níos mó gluaiseachtaí ardmhéid ísealmhoille bheith i gceist. Cuirtear na cóimheasa méid is acmhainne i gcoibhneas ansin leis an leibhéal moille agus brú tráchta ag na hacomhail.

Pláta 3.5: Cóimheasa Méid/Acmhainne ag Acomhail (2012)



Léirítear i **bPláta 3.5** líon na n-acomhal ag a bhfuil uaschóimheas V/C castaí laistigh de raoin chaighdeánacha 0.85-1.00, 1.00-1.15 agus >1.15. Bíonn a n-acmhainn sáraithe ag acomhail ag a bhfuil cóimheas V/C níos airde ná 1. Go

hidéalach ba cheart go mbeadh acomhail ag feidhmiú ag cóimheas V/C de < 0.85, lena dtabharfaí 15% d'acmhainn sa bhreis san acomhal le déileáil le teagmhas gan choinne nó le fás nádúrtha.

Is léir ón anailís seo go bhfuil an líonra atá ann teoranta ag acmhainn acomhal. Tá a n-acmhainn ag an mbuaicúair sáraithe faoi láthair ag na hacomhail ar na bealaí criticiúla a théann isteach sa chathair, is é sin acomhail Acomhail an N84, an N83 agus an N59 leis an N6 atá ann, faoi mar a léirítear i **bPláta 3.5** thuas. Tá na hacomhail sin ag feidhmiú ag níos mó ná 100% dá n-acmhainn, agus bíonn moilleanna suntasacha ag na hacomhail sin dá réir sin. Toisc gurb iad na hacomhail sin na príomhbhóithre isteach sa chathair agus na príomhacmhail ar an mbealach imlíneach thart ar an gcathair, is fadhb shuntasach é sin do Thairseach na Gaillimhe.

Lena chois sin, tá thart ar 40% de na hacomhail ar fad ar na príomhbhealaí rochtana trasna Chathair na Gaillimhe agus an cheantair máguaird ag feidhmiú ag os cionn 85% d'acmhainn. Léiríonn sé sin go bhfuil an líonra cothromaithe go mion gan ach an acmhainn bhreise is lú chun déileáil le teagmhas gan choinne nó le fás nádúrtha. Is suntasach é sin toisc go mbíonn tranglam tráchta ar fud na cathrach follasach nuair a tharlaíonn teagmhas gan choinne amhail timpiste, teagmhas suntasach aimsire, bainistíocht shealadach tráchta a bhaineann le hoibreacha cothabhála rialta ar an líonra bóithre atá ann, imeachtaí séasúracha agus imeachtaí laethanta cluichí faoi leith.

Dá bhrí sin ní mór go rachadh an réiteach iompair i ngleic le hacmhainn acomhal mar arís tá tionchair níos leithne aige sin lena n-áirítear iad seo a leanas:

- Brú tráchta ar fud líonra bóithre na cathrach
- Neamhiontaofacht faid turais agus inathraitheacht faid turais i rith an lae
- Moilleanna tráchta buaicuireanta
- Cuirtear teorainn ar rochtain ar mhargaí laistigh den chathair agus ar aghaidh go Conamara
- Moilleanna ar an líonra bóithre Náisiúnta agus Réigiúnacha
- Saincheisteanna inrochtaineachta do Réigiún an Iarthair ar fad

3.2.5 Tionchair Fhadtéarmacha

Beidh na tionchair fhéideartha fhadtéarmacha ar chreatlach shóisialta agus eacnamaíoch na Gaillimhe suntasach mura dtabharfar aghaidh ar na saincheisteanna iompair. D'fhéadfadh ceann ar bith díobh seo a leanas nó iad ar fad a bheith i measc na dtionchar maicreacnamaíoch a d'fhéadfadh teacht chun cinn.

- Dídhreasacht d'Infheistíocht Dhíreach Eachtrach (FDI) infheistíocht a dhéanamh i gCathair na Gaillimhe de bharr costais brú tráchta i gcomhthéacs earraí agus saothair araon
- D'fhéadfadh laghdú ar mheallacht Chathair na Gaillimhe mar shuíomh lucht saothair bheith mar thoradh ar mheath i gcáilíocht na timpeallachta uirbí mar gheall ar an méadú ar an mbrú tráchta agus ar an truailliú

- D'fhéadfadh an meath i gcáilíocht na timpeallachta uirbí an treocht atá ann cheana cónaí taobh amuigh de theorainneacha na cathair agus taisteal go Gaillimh le hoibriú a dhéanamh níos measa, ag méadú an bhrú tráchta agus ag laghdú na hacmhainneachta d'infheistíocht san iompar poiblí nó do bhealach eile taistil, chun tionchar a imirt
- D'fhéadfaí tuilleadh gníomhaíochtaí a athlonnú chuig áiteanna eile amach ón gcathair mar thoradh air e.g. miondíol, gnó, fostaíocht, caitheamh aimsire, rud a laghdódh neart na Gaillimhe mar Chathair Thairsí
- Tionchar ar fhorbairt eacnamaíoch réigiún an iarthair i gcoitinne toisc go ndéanfaí dochar don rochtain (saothar, earraí, turasóireacht)
- Cosc ar ghluaiseachtaí taistil ar cheachtar taobh d'Abhainn na Gaillimhe, a mbeadh scoitheadh limistéar den chathair agus den chontae mar thoradh air
- Ar an iomlán, d'fhéadfadh laghdú ar Chathair na Gaillimhe mar Thairseach ar an mbealach thiar, agus feidhmiú mar fhrithchothromaíocht réigiúnach soir bheith mar thoradh air
- Dhá limistéar cathrach ar leith a chruthú ar cheachtar taobh d'Abhainn na Gaillimhe, agus bheadh an chathair agus iarthar an chontae ag meath

D'fhéadfadh siad seo a leanas bheith i measc na dtionchar sóisialta a bheadh mar thoradh ar an méid thuas:

- Timpeallacht dhúshlánach a chruthú ó thaobh inrochtaineachta de do roinnt earnálacha den tsochaí, go háirithe iad siúd is mó a bhraitheann ar thaisteal i gcarranna neamhphríobháideacha, toisc go mbeidh sé níos deacra údar a thabhairt le hinfeistíocht san iompar poiblí thar chreatlach cathrach níos scaipthe
- D'fhéadfadh go laghdófaí an réimse roghanna fostaíochta atá ar fáil, rud a d'fhéadfadh tionchar a bheith aige ar phróifíl na gcónaitheoirí sa chathair agus tionchair chomhfhreagracha ar phobail
- Laghdú ar cháilíocht táscairí saoil

Ag cur san áireamh na tionchair fhadtéarmacha thuas, tá gá láidir ann le dul i ngleic leis na saincheisteanna iompair atá le sárú ag an gcathair agus ag na limistéir thart uirthi faoi láthair, agus bonn is taca a chur faoin bhfás amach anseo trí straitéis fhadtéarmach um iompar, chuig an gcathair, laistigh di agus thart uirthi, a bhunú.

3.2.6 Srianata suntasacha maidir le bonneagar iompair nua a fhorbairt

Cathair de chodarsnachtaí is ea Cathair na Gaillimhe i gcomhthéacs a riachtanas forbartha fisiciúla agus iompair. Cé go bhfuil croílár dlúth ag Gaillimh ar féidir siúl thart air, lasmuigh de lár na cathair, d'fhorbair na bruachbhailte mar chomharbas limistéar cónaithe ísealdlúis atá meascaithe le limistéir fhostaíochta, agus mar thoradh air sin tá tromlach na ndaoine ag úsáid carranna príobháideacha mar mhodh taistil. Tá srianata suntasacha ann maidir le bonneagar iompair nua a fhorbairt i nGaillimh a thagann chun cinn go príomha de bharr:

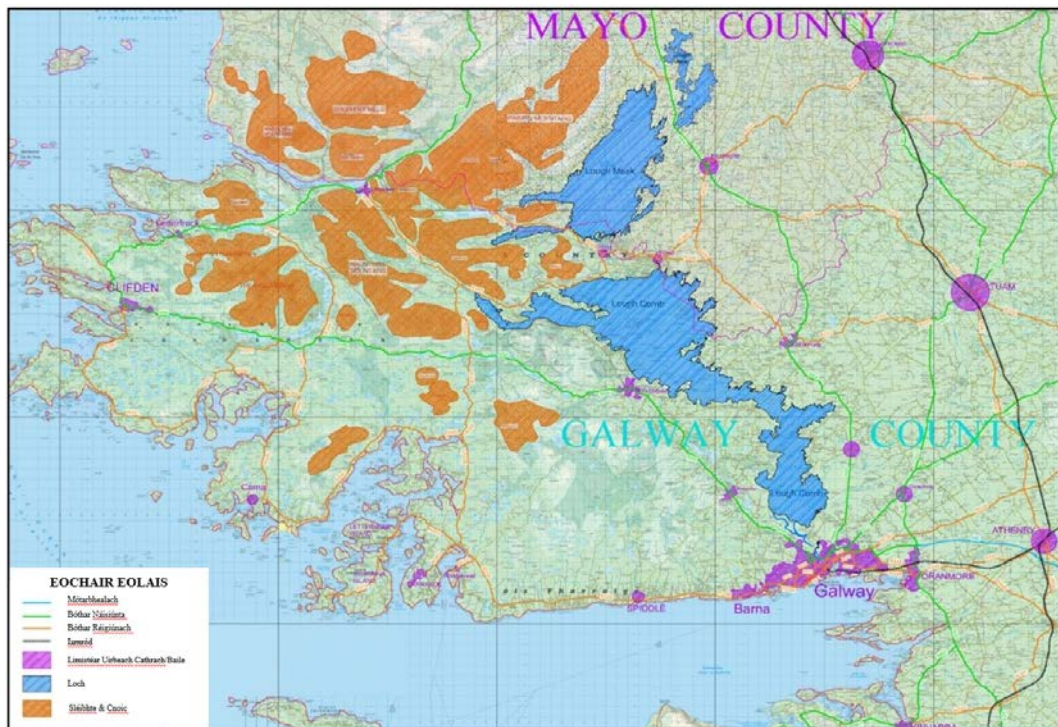
1. cruth fisiciúil na cathrach
2. an spás teoranta atá ar fáil

3. an timpeallacht thógtha agus na limistéir chónaithe ar an dá thaobh d'Abhainn na Gaillimhe
4. láithreacht láithreán ainmnithe lena bhfuil suntasacht idirnáisiúnta

Tá Cathair na Gaillimhe srianta ón taobh fisiciúil de toisc go bhfuil sé deighilte soir-siar ag Abhainn na Gaillimhe agus ag ionraon farraige ar a dtugtar Loch an tSáile, ceangailte feadh na teorann theas ar fad ag Cuan na Gaillimhe agus feadh na teorann thuaidh ag Loch Coirib, agus tá siad sin ar fad ina mbacainní nádúrtha ar shaorghluaiseacht agus ar fhorbairt. Tá ceithre dhroichead ann faoi láthair ag trasnú na habhann, ar a n-íompraítear thart ar 80,000 feithicil le chéile in aghaidh an lae. Tá trí cinn de na ceithre dhroichead laistigh de lár na cathrach, ag tarraingt tráchta isteach sa chathair mar sin chun an abhainn a thrasnú amháin.

Braitheann Contae na Gaillimhe agus Conamara chomh fada siar leis an gClochán agus ar aghaidh go Leitir Fraic a oiread céanna ar an gcainéal caol seo le haghaidh rochtana, toisc go bhfuil rochtain ar an limistéar seo srianta ag achair Loch Coirib ag dul ó thuaidh, shléibhte na mBeanna Beola, shléibhte Maamturk agus an lear mór lochanna níos lú. I **Pláta 3.6** thíos tugtar chun suntais go bhfuil an rochtain ar an limistéar sin trí na droichid trasna Abhainn na Gaillimhe i gCathair na Gaillimhe mar gheall ar na srianta nádúrtha fisiciúla.

Pláta 3.6: Na Srianta Nádúrtha atá Ann



Go hachomair:

- Mar gheall ar ísealdlús bhruachbhailte na Gaillimhe braitear ar úsáid carranna príobháideacha mar mhodh taistil agus dá bhrí sin tá sé níos deacra réiteach iompair phoiblí a bheidh éifeachtach go heacnamúil a fhorbairt
- Tá Cathair na Gaillimhe roinnte ag Abhainn na Gaillimhe agus í ag sreabhadh trí Loch Coirib agus Chuan na Gaillimhe agus tá aomhóirí suntasacha turais, ionaid fostaíochta, ionaid oideachais agus limistéir chónaithe ar an dá thaobh den abhainn
- Cruthaíonn Loch Coirib deighilt nádúrtha idir an taobh thoir agus an taobh thiar de Chontae na Gaillimhe agus níl Loch Coirib ach 4.5 km ar shiúl ó Chuan na Gaillimhe², áit ina bhfuil Cathair na Gaillimhe ina luí, suite go mór i gcroílár Chontae na Gaillimhe
- Tá an chathair lonnaithe i lár limistéar atá saibhir san oidhreacht nádúrtha ina bhfuil a lán gnáthóg nádúrtha. Mar thoradh air sin ainmníodh limistéir mhóra thart ar Chathair na Gaillimhe mar limistéir a bhfuil tábhacht idirnáisiúnta leo

3.3 Cuspóirí an Tionscadail

Is é an aidhm fhoriomlán leis an bhforbairt bóthair atá beartaithe líon cuspóirí sonracha a bhaint amach faoi líon catagóirí ilchritéar. Tá na hilchritéir sin leagtha amach in *Guidelines on a Common Appraisal Framework for Transport Projects and Programme Márta 2016* de chuid na Roinne Iompair. Trí bhreathnú ar na cuspóirí faoi na ceanteidil seo, is é atá beartaithe tionscadal a chur ar fáil atá mealltach do gach uile dhuine, a sheachadann comhpháirt bhóthair an réitigh iompair fhoriomláin do Ghaillimh agus dá ceantar máguaird, a sholáthraíonn tairbhe do phobal áitiúil agus do phobal réigiúnach níos mó na Gaillimhe agus réigiún an iarthair agus a thuigeann an timpeallacht íogair ina bhfuil sé fite fuaite. Is iad seo a leanas na ceanteidil ilchritéar:

- Geilleagar
- Sábháilteacht
- An Comhshaol
- Gníomhaíocht Fhisiciúil
- Inrochtaineacht agus Cuimsiú Sóisialta
- Comhtháthú

Tá gach ceann de na cuspóirí sin nasctha leis na beartais Eorpacha, náisiúnta, réigiúnacha agus áitiúla atá leagtha amach i **gCaibidil 2, Comhthéacs Pleanála agus Beartais**. Rinneadh gach dícheall lena chinntiú gur baineadh na cuspóirí sin amach a mhéid ab fhéidir i bhforbairt na forbartha bóthair atá beartaithe. Tá na cuspóirí sonracha faoi gach ceann de na ceanteidil mionsonraithe thíos.

Áirítear iad seo a leanas ar chuspóirí *‘Eacnamaíocha’* na forbartha bóthair atá beartaithe:

² An fad a tomhaiseadh ó chladach theas Loch Coirib go dtí an Póirse Caoch ag Dugaí na Gaillimhe

- Forbairt áitiúil, réigiúnach, náisiúnta agus idirnáisiúnta a spreagadh
- Faid turais a laghdú
- Cinnteacht fad turais a mhéadú
- Tacaíocht a thabhairt d'fheidhmíocht eacnamaíoch Thairseach na Gaillimhe mar an t-aon fhostóir mór sa réigiún
- Tairbhí a sholáthar don bhonneagar iompair
- Nascacht chuig Tairseach na Gaillimhe a fheabhsú
- Naisc idir na taobhanna thiar agus thoir den chathair agus den chontae a fheabhsú
- Tionscadal cost-éifeachtúil a sheachadadh

Áirítear iad seo a leanas ar chuspóirí '**Sábháilteachta**' na forbartha bóthair atá beartaithe:

- Comhéadan na tráchta straitéisigh a dheighilt ón trácht áitiúil
- Imbhualtí an tráchta ar bhóithre a laghdú
- Sráideanna uirbeacha níos sábháilte a sholáthar

Áirítear iad seo a leanas ar chuspóirí '**Comhshaoil**' na forbartha bóthair atá beartaithe:

- Tionchair ar láithreáin ainmnithe Natura 2000 a íoslaghdú
- Tionchair ar Shéadchomharthaí Náisiúnta a sheachaint
- Na tionchair ar oidhreacht ailtireachta, chultúrtha nó theangeolaíoch an limistéir a íoslaghdú
- An tábhacht leis an tírdhreach atá ann a aithint go cuí
- Féachaint le pobail dhea-bhunaithe a chaomhnú
- Tionchair torainn agus aeir ar ghabhdóirí íogaire a laghdú
- Réiteach iompair inbhuanaithe a sheachadadh

Áirítear iad seo a leanas ar chuspóirí '**Gníomhaíochta Fisiciúla**' na forbartha bóthair atá beartaithe:

- Feabhas a chur ar an inrochtaineacht Chathair na Gaillimhe
- Feabhas a chur ar dheiseanna chun siúl i gcroílár na cathrach trí níos mó suíomhanna ar féidir siúl iontu a chruthú
- Spás bóithre a athdháileadh le haghaidh soláthar saoráidí rothaíochta breise ar shráideanna uirbeacha nach bhfuil chomh plódaithe

Áirítear iad seo a leanas ar chuspóirí '**Inrochtaineachta agus Cuimsithe Shóisialta**' na forbartha bóthair atá beartaithe:

- Feabhas a chur ar an inrochtaineacht Chathair na Gaillimhe
- Líonra bóithre Chathair na Gaillimhe agus an cheantair máguaird a idirnasc leis an líonra mótarbhealaí náisiúnta

- Feabhas a chur ar an inrochtaineacht limistéar uirbeach na Gaillimhe ar a príomh-mhargáí
- Feabhas a chur ar inrochtaineacht na gceantar Gaeltachta ar chuid eile den chontae agus den tír
- Míbhuntáiste na gceantar Gaeltachta a laghdú
- Beartais iompair inbhuanaithe a chur chun feidhme maidir le turais chun na hoibre a dhéanamh níos gairide
- Feabhas a chur ar thimpeallacht uirbeach lár Chathair na Gaillimhe
- Tacú le feabhas ar mhol an iompair phoiblí a nascann Gaillimh le Tairseacha eile
- Tacú leis an straitéis forbartha agus an straitéis lonnaíochta reatha

Áirítear iad seo a leanas ar chuspóirí *‘Comhtháthaithe’* na forbartha bóthair atá beartaithe:

- Tacú le forbairt mhais chriticiúil na n-ionad daonra réigiúnach
- Cathair na Gaillimhe agus an ceantar máguaird (lena n-áirítear codanna iartharacha de Chontae na Gaillimhe) a chomhtháthú sa chlár oibre náisiúnta um fhorbairt eacnamaíoch
- Tacú le forbairt chothromaithe shóisialta agus eacnamaíoch ar an leibhéal náisiúnta
- Tacú le forbairt chothromaithe shóisialta agus eacnamaíoch ar an leibhéal cathrach-réigiúin
- Tuiscint a fháil ar na brúnna forbartha, talamhúsáide agus iompair i limistéar uirbeach na Gaillimhe agus ar a dtionchar maidir le réigiún cathrach rathúil ag Gaillimh a sheachadadh
- Acmhainneacht na Gaillimhe a sheachadadh mar an ceathrú cathair is mó in Éirinn agus mar ionad tábhachtach cónaithe, oideachais, fostaíochta agus seirbhíse do chúlchríoch réigiúnach leathan, rud a chuirfidh leis an ordlathas náisiúnta uirbeach
- Ról Chathair na Gaillimhe a aithint mar thairseach chuig an iarthar agus Conamara, agus na tairbhí socheacnamaíocha a bheadh mar thoradh ar nascacht Chathair na Gaillimhe le margaí náisiúnta, ar inrochtaineacht turasóireachta níos fearr, agus ar an gcóras náisiúnta iompair
- Feabhas ar líonra TEN-T chun nascacht iarthar na hÉireann leis an margadh Eorpach aonair a chinntiú

Baineadh úsáid as na cuspóirí tionscadail sin chun forbairt réitigh iompair do Chathair na Gaillimhe agus dá ceantar máguaird a threorú. Tá iar-breithmheas ar na cuspóirí sin i gcoinne an ghá leis an bhforbairt bóthair atá beartaithe agus an dóigh ar baineadh na cuspóirí sin amach curtha i láthair i **gCuid 3.7** thíos.

3.4 Forbairt Réitigh Iompair do Chathair na Gaillimhe

3.4.1 Forléargas

Faoi mar atá léirithe roimhe seo i **gCaibidil 1, Réamhrá**, rinneadh an staidéar tosaigh maidir le réiteach iompair mar chuid de Thionscadal Iompair N6 Chathair na Gaillimhe (GCTP). I gcomhthráth le GCTP, d'fhorbair Comhairle Cathrach na Gaillimhe agus Comhairle Chontae na Gaillimhe leis an Údarás Náisiúnta Iompair straitéis iompair fhoriomlán do Chathair na Gaillimhe agus dá ceantar máguaird, agus tugtar Straitéis Iompair na Gaillimhe air (SIG). Is é SIG an réiteach iompair do Ghaillimh.

Cuireadh saincheisteanna iompair a bhí ann san áireamh i SIG faoi mar atá tuairiscithe i **gCuid 3.2** thuas. Rinneadh na saincheisteanna tráchta i gCathair na Gaillimhe agus ina ceantar máguaird a bhreathnú agus a anailísiú go cúramach chun teacht ar réiteach iompair chun córas iompair níos sábháilte, níos cliste agus níos inbhuanaithe a chruthú do Chathair na Gaillimhe agus dá ceantar máguaird ag cur san áireamh éilimh thaistil, srianta bonneagair agus comhshaoil atá ann.

Áiríodh i SIG meastóireacht ar roghanna iompair le haghaidh gach modha, agus deimhnítear inti an gá straitéiseach atá ann le cuarbhóthar thart ar an gcathair agus bealach nua trasna Abhainn na Gaillimhe, chun an leibhéal seirbhíse a theastaíonn do gach modh iompair a chur chun feidhme, lena n-áirítear siúl, rothaíocht, iompar poiblí agus feithiclí príobháideacha. Le bealach breise trasna Abhainn na Gaillimhe d'éascófaí laghdú ar an mbrú tráchta ar bhóithre lár na cathrach, agus bheifí ábalta spás bóithre a athdháileadh i líonra na cathrach ar mhodhanna gan inneall, agus ar an dóigh sin d'éascófaí cur chun feidhme éifeachtach na ngnéithe ar fad atá i SIG, is é sin feabhas a chur ar an iompar poiblí, bearta rothaíochta agus siúil. Tá nasc bóthair nua le tuaisceart na cathrach beartaithe mar chuid de SIG chun an acmhainn is gá a sheachadadh agus bearta iompair inbhuanaithe a sheachadadh, go háirithe laistigh de lár na cathrach.

Sa staidéar tosaigh a rinneadh mar chuid de GCTP an N6 dearbhaíodh go bhfuil trasnú droichid thar Abhainn na Gaillimhe indéanta agus sainaitníodh suíomh roghnaithe don trasnú seo.

Seachadfaidh Cuarbhóthar N6 Chathair na Gaillimhe (CCNG) bealach breise trasna Abhainn na Gaillimhe agus an nasc bóthair nua faoi mar a bheartaítear i SIG. Dá bhrí sin, tá an fhorbairt bóthair atá beartaithe ina cuid riachtanach de SIG, seachadann sí comhpháirt bhóithre an réitigh iompair fhoriomláin do Chathair na Gaillimhe agus dá ceantar máguaird, soláthraíonn sí tairbhe do phobal áitiúil agus do phobal réigiúnach níos mó na Gaillimhe agus réigiún an iarthair agus tuigeann sí an timpeallacht íogair ina bhfuil sé fite fuaite.

Tá údar leis an ngá atá leis an bhforbairt bóthair atá beartaithe, Cuarbhóthar N6 Chathair na Gaillimhe, toisc go seachadfaidh sí an méid seo a leanas:

- Trí dul i ngleic le saincheisteanna brú tráchta na cathrach, soláthróidh sí caighdeán maireachtála níos fearr d'áitritheoirí na cathrach agus soláthróidh sí timpeallacht i bhfad níos sábháilte le cónaí ann

- Trí laghdú a dhéanamh ar líon na gcarranna ar na bóithre laistigh de lár na cathrach agus feabhas a chur ar sráid-dhreacha, éascófar oibríthe agus mic léinn chun turais a dhéanamh ag baint úsáide as modh iompair ilchóiracha. Áirítear leis sin siúl, rothaíocht agus taisteal ar an gcóras iompair phoiblí
- Soláthraíonn sí nascacht leis na bóithre náisiúnta trí acomhail chun aistriú gluaiseachtaí trasna na cathrach chuig an mbonneagar bóithre nua a uasmhéadú, agus mar sin déantar limistéar lár na cathrach a fhuascailt agus a shaoradh ón mbrú tráchta a bhíonn ann mar gheall ar thrácht a bhíonn ag iarraidh droichead lár na cathrach a rochtain chun Abhainn na Gaillimhe a thrasnú
- Meallann sí trácht ó limistéar lár na cathrach agus mar sin éascaítear athdháileadh spáis bhóithre ar an iompar poiblí rud a chuirfidh feabhas ar iontaofacht fad turais don iompar poiblí
- Freastalaíonn sí ar an éileamh mór idir criosanna ar cheachtar taobh den chathair
- Soláthraíonn sí bealach breise trasna na habhann le nascacht ar ais chuig an gcathair ar cheachtar taobh den trasnú droichid
- Éascaíonn sí timpeallacht níos fearr i lár na cathrach do chách mar gheall ar laghdú ar an mbrú tráchta, agus mar sin spreagtar siúl agus rothaíocht mar mhodhanna iompair sábháilte

Tá plé déanta thíos ar an ngá leis an bhforbairt bóthair atá beartaithe ó thaobh comhpháirt bhóithre an réitigh iompair do Ghailimh a sheachadadh de, i gcomhthéacs conas is féidir le forbairt dá leithéid dul i ngleic leis na saincheisteanna iompair a ardaíodh i **gCuid 3.2** thuas.

3.4.2 Saincheisteanna Líonra Bóithre atá ann

Tá an líonra bóithre atá ann ar a lánacmhainn agus ní leor é chun freastal ar an éileamh taistil reatha i gCathair na Gaillimhe, ina ceantar máguaird agus i Réigiún an Iarthair. Tíocfaidh an fhorbairt bóthair atá beartaithe in ionad ról líonra bóithre an N6/R338 atá ann. Trí fhreastal ar an trácht straitéiseach a bhíonn ag iarraidh dul trasna na cathrach tríd an N6 atá ann faoi láthair chomh maith leis an trácht straitéiseach a bhíonn ag iarraidh dul trasna na cathrach chun an brú tráchta a sheachaint faoi láthair ag baint úsáide as líonra bóithre na cathrach atá ann mar gheall ar leibhéal an bhrú tráchta ar an líonra bóithre náisiúnta, saorfaidh an fhorbairt bóthair atá beartaithe spás bóithre i lár na cathrach agus beifear ábalta é a úsáid le haghaidh modhanna iompair eile. Feidhmíonn an chathair ag a croílár feidhm straitéiseach mar an inneall eacnamaíoch do réigiún an Iarthair agus ní mór di a bheith saor ó bhrú tráchta chun amhlaidh a dhéanamh. Faigheann sé sin tacaíocht i gcomhthéacs beartais ón leibhéal náisiúnta go dtí an leibhéal áitiúil atá léirithe i **gCaibidil 2, Comhthéacs Pleanála agus Beartais**.

3.4.3 Na Patrúin Taistil Reatha

Tá údar leis an ngá atá leis an bhforbairt bóthair atá beartaithe, Cuarbhóthar N6 Chathair na Gaillimhe, toisc go bhfreastalaíonn sí ar na héilimh thaistil atá ann mar seo a leanas:

- Freastalaítear ar an éileamh mór idir criosanna ar cheachtar taobh den chathair
- Éascaítear bealach trasna Abhainn na Gaillimhe gan gá dul trí lár na cathrach
- Soláthraítear bealach breise trasna na habhann le nascacht ar ais chuig an gcathair ar cheachtar taobh den trasnú droichid
- Mealltar trácht amach ó limistéar lár na cathrach agus mar sin éascaítear athdháileadh spáis bhóithre ar an iompar poiblí, rud a chuirfidh feabhas ar iontaofacht fad turais don iompar poiblí
- Éascaítear timpeallacht níos fearr i lár na cathrach do chách mar gheall ar laghdú ar an mbrú tráchta, agus mar sin spreagtar siúl agus rothaíocht mar mhodhanna iompair sábháilte
- Feabhsaítear an nascacht le Réigiún an Iarthair i.e. limistéir agus cúlchríoch an chontae atá thar limistéar na cathrach
- Soláthraítear naisc riachtanacha i sráideanna na cathrach chun an trácht a dháileadh ar mhodh níos fearr
- Soláthraítear nascacht leis na bóithre náisiúnta trí acomhail chun aistriú gluaiseachtaí trasna na cathrach chuig an mbonneagar bóithre nua a uasmhéadú, agus mar sin déantar limistéar lár na cathrach a fhuascailt agus a shaoradh ón mbrú tráchta a bhíonn ann mar gheall ar thrácht a bhíonn ag iarraidh droichead lár na cathrach a rochtain chun Abhainn na Gaillimhe a thrasnú
- Soláthraítear bóthar ardchaighdeáin ar a bhfuil rochtain teoranta

3.4.4 Iontaofacht Fad Turais

Féachtar san fhorbairt bóthair atá beartaithe dul i ngleic leis an gceist seo tríd an mbrú tráchta a fhuascailt trí a fháil réidh le trácht trí aistriú córa iompair, spás bóithre breise a sholáthar agus trácht seachbhóthair a dheighilt.

Léirítear i samhltú tráchta na forbartha bóthair atá beartaithe, a bhfuil plé déanta air i **gCaibidil 6, Measúnú Tráchta agus Trasghearradh an Bhealaigh**, an dóigh a mbaineann an fhorbairt bóthair atá beartaithe na spriocanna atá ina gcuid den ghá leis an bhforbairt bóthair atá beartaithe amach. Soláthraíonn an fhorbairt bóthair atá beartaithe nascacht leis na bóithre náisiúnta trí acomhail chun aistriú gluaiseachtaí trasna na cathrach chuig an mbonneagar bóithre nua a uasmhéadú, agus mar sin déantar limistéar lár na cathrach a fhuascailt agus a shaoradh ón mbrú tráchta a bhíonn ann mar gheall ar thrácht a bhíonn ag iarraidh droichead lár na cathrach a rochtain chun Abhainn na Gaillimhe a thrasnú. Beidh rátaí na n-imbhuailte níos ísle agus beidh feabhas ar dhálaí le haghaidh úsáideoirí soghonta bóithre mar thoradh ar an laghdú seo ar an mbrú tráchta.

3.4.5 Measúnú ar Acmhainn Acomhal

Leis an bhforbairt bóthair atá beartaithe ní mór réiteach a fháil ar an bhfadhb fhadálach leanúnach seo le hacomhail gan acmhainn bhreise ar bith ar bhealach an N6 agus an líonra atá ann a bhíonn tranglam tráchta mar thoradh air go minic. Nascann sé sin le fuascailt an bhrú tráchta a pléadh i **gCuid 3.2.1.3**, agus cuireann sé sin ar fad an gá atá leis an bhforbairt bóthair atá beartaithe chun cinn.

3.5 Oiriúint agus Tosaíocht Straitéiseach laistigh den Chlár Náisiúnta um Bóithre

Is é príomhaidhm Bhoneagar Iompair Éireann faoi Acht na mBóithre 1993, soláthar líonra sábháilte agus éifeachtach na mbóithre náisiúnta a chinntiú. Chun na críche sin, tá an fhreagracht fhoriomlán aige as bóithre náisiúnta nua a phleanáil agus a sheachadadh, as an líonra bóithre a bhainistiú agus as na bóithre náisiúnta a chothabháil.

Is é is cuspóir le clár caiteachais caipitil Bhoneagar Iompair Éireann feabhas a chur ar shábháilteacht agus éifeachtúlacht an líonra bóithre náisiúnta chun é a dhéanamh oiriúnach do lastas, gnó agus taisteal sóisialta. Má dhéantar an líonra bóithre náisiúnta a fhorbairt, a chothabháil agus a oibriú ar mhodh sábháilte, cost-éifeachtúil agus inbhuanaithe cruthófar caighdeán maireachtála níos fearr agus iomaíochas eacnamaíoch náisiúnta.

Tá na trí tosaíocht straitéiseacha do Bhoneagar Iompair Éireann achoimrithe mar a leanas:

“Tosaíocht 1 – Bainistíocht Sócmhainní, Athshlánú Líonra agus Oibríochtaí Líonra;

Tosaíocht 2 – Feabhsuithe ar Bhóithre Tánaisteacha Náisiúnta; Tionscadal um Fheabhas ar Chaolais Tráchta agus Tionscadail um Bainistíocht Tráchta; agus

Tosaíocht 3 – Tionscadal um Fheabhas Líonra.”

Nascann an fhorbairt bóthair atá beartaithe ceithre bhealach náisiúnta thart ar Chathair na Gaillimhe, is iad sin N59, N84, N83 agus N6. Nascann sí líon bealaí réigiúnacha chomh maith lena n-áirítear an R336, a théann isteach go Conamara theas, féach **Pláta 3.1**. Is í an fhorbairt bóthair atá beartaithe an sásra chun an trácht a sheoladh ón taobh thoir siar ón tuaisceart agus ón deisceart agus cuimsítear na trí thosaíocht uile de chuid Bhoneagar Iompair Éireann go héifeachtúil, trína ndéantar an líonra príomhbhóithre atá ann a athshlánú agus a fheabhsú, ag cur tairbhí sábháilteachta agus feabhsuithe ar an mbrú tráchta/ar chaolais ar fáil.

Cuireann infheistíocht san fhorbairt bóthair atá beartaithe luach le líonra straitéiseach na mbóithre náisiúnta ar an iomlán don tír, féach freisin, **Caibidil 2, Comhthéacs Pleanála agus Beartais**.

3.6 Líonra Cuimsitheach Bóithre TEN-T

Faoi mar a pléadh i **gCaibidil 2, Comhthéacs Pleanála agus Beartais**, tá an fhorbairt bóthair atá beartaithe ina cuid de líonra cuimsitheach bóithre TEN-T agus mar sin tá feidhm straitéiseach aici. Déantar é sin a phlé faoi cheannteidil éagsúla atá bunúsach chun chuspóir TEN-T a thuiscint agus chun an fáth a bhfuil tábhacht straitéiseach ag baint leis an bhforbairt bóthair atá beartaithe a thuiscint.

Aicmiú TEN-T

- Forbraíodh an fhorbairt bóthair atá beartaithe le bheith ina cuid de líonra cuimsitheach na hEorpa de réir bheartas iompair an Aontais Eorpaigh (AE), TEN-T³
- Is é is aidhm le beartas iompair TEN-T an AE nascacht a chruthú idir réigiúin, fáil réidh le caolais a chuireann isteach ar fheidhmiú réidh mhargadh inmheánach an AE agus líonra ilchóracha inbhuanaithe do phaisinéirí a chur chun cinn
- Forbraíodh an fhorbairt bóthair atá beartaithe mar bhóthar ardchaighdeán mar chuid de líonra cuimsitheach TEN-T chun cuspóirí TEN-T a sheachadadh ar leibhéal straitéiseach agus ar leibhéal Eorpach araon, chomh maith le leibhéal réigiúnach chuig réigiún an Iarthair. Is é atá beartaithe leis an bhforbairt bóthair atá beartaithe tacú le forbairt eacnamaíoch agus shóisialta Réigiún an Iarthair, trí nascacht an réigiúin seo leis an margadh Eorpach aonair agus inrochtaineacht air a chinntiú

Nascacht, Inrochtaineacht agus Cuimsiú Sóisialta

- Is é ceann de na príomhaidhmeanna le TEN-T feabhas a chur ar chomhtháthú ar fud an AE trí nascacht agus inrochtaineacht gach réigiúin a chinntiú, lena n-áirítear réigiúin is faide amach agus is iargúlta an AE. Cuirfidh an fhorbairt bóthair atá beartaithe feabhas ar na naisc idir taobhanna thiar agus taobhanna thoir na tíre, chomh maith le feabhas a chur ar na naisc idir réigiún an Iarthair agus an margadh inmheánach níos leithne laistigh den AE
- Cuirfidh an fhorbairt atá beartaithe feabhas ar inrochtaineacht Chathair na Gaillimhe ar a príomh-mhargaí, trí bhealach trasna Abhainn na Gaillimhe gan gá dul trí lár na cathrach a éascú. Tabharfaidh an fhorbairt bóthair atá beartaithe cosaint don idirnas chóras bóithre Chathair na Gaillimhe agus a ceantair máguaird leis an líonra mótarbhealaí náisiúnta. Méadóidh sé sin nascacht na bpríomhsheirbhísí straitéiseacha laistigh de Ghaillimh, amhail Ollscoil na hÉireann, Gaillimh agus Ospidéal Ollscoile na Gaillimhe, leis an líonra mótarbhealaí náisiúnta
- Cuirfidh an fhorbairt bóthair atá beartaithe feabhas chomh maith ar inrochtaineacht na gceantar Gaeltachta ar an gcuid eile den chontae agus den tír, agus ar an dóigh sin laghdófar míbhuntáistí eacnamaíocha agus sóisialta na gceantar Gaeltachta, toisc go soláthrófar an acmhainn a theastaíonn don trácht náisiúnta agus idirnáisiúnta a fhreastalaíonn ar réigiún an Iarthair agus nascaidh sé an contae leis an líonra náisiúnta ag an am céanna chomh maith
- Tá rochtain ar an mbealach straitéiseach seo teoranta do na hacomhail feadh an bhealaigh, a thabharfaidh cosaint don bhuntáiste don todhchaí agus dearadh an fhorbairt bóthair atá beartaithe lena chinntiú nach mbainfear mí-úsáid as mar líonra ‘seirbhís léim ann, léim amach’ don trácht áitiúil. Rinneadh na hacomhail a theorannú don cheangal thiar le R336 Bhóthar an Chósta, Bóthar Bhearna-Mhaigh Cuilinn, Bóthar na Ceapaí, Bóthar Bhaile an Mhóinín agus na bóithre náisiúnta, N59, N84, N83 agus an N6 atá ann. Meastar go bhfuil an leibhéal sin

³ <http://ec.europa.eu/transport/infrastructure/tentec/tentec-portal/map/maps.html>

soláthair riachtanach chun freastal ar an éileamh straitéiseach taistil, toisc gurb é trácht straitéiseach a théann isteach i gCathair na Gaillimhe, agus soláthraíonn sé naisc chomh maith d'úsáideoirí ó Réigiún an Iarthair leis an líonra bóithre náisiúnta

Ag fáil réidh le Caolais Bhonneagair

- Tá sé mar aidhm ag an TEN-T éifeachtúlacht a mhéadú ar fud an líonra iompair trí a fháil réidh le caolais agus brú tráchta. Faoi láthair, tá fadhbanna iompair i gCathair na Gaillimhe ar fud na cathrach, go háirithe le linn buaicuaireanta, rud atá ag dul i gcion ar chumas eacnamaíoch na cathrach. Ní oireann líonra bóithre agus sráideanna Chathair na Gaillimhe do na sruthanna ardtráchta atá i réim faoi láthair agus cuireann sé leis an mbrú tráchta agus moilleanna méadaithe, rud a chuireann isteach ar an gcaighdeán maireachtála agus a théann i gcionn ar fheidhmiúlacht na cathrach
- Síneann éifeachtaí an bhrú tráchta agus na gcaolas sin chuig an gcontae agus an réigiún i gcoitinne, i ngeall ar an líon mór daoine a dhéanann turais laethúla chun na hoibre nó d'oideachas chuig an gcathair ó na bailte, sráidbhailte agus limistéir thuaithe mórthimpeall. Imríonn an brú tráchta agus na caolais bhonneagair tionchar ar nascacht Réigiún an Iarthair leis an gcuid eile den tír agus le margaí inmheánacha an AE
- Tá an fhorbairt bóthair atá beartaithe ina príomhghné de SIG toisc go bhfuil sé mar aidhm léi réiteach a fháil ar an mbrú tráchta a bhfuil srian á chur aige ar Réigiún an Iarthair faoi láthair agus a bhaineann le gach taistealaí a bhaineann úsáid as na modhanna éagsúla iompair

Roghanna Iompair Inbhuanaithe do Phaisinéirí

- Is é is aidhm le TEN-T taisteal inbhuanaithe a chur chun cinn trí líonra iompair ilchóracha a chruthú, a fhreastalaíonn ar riachtanais soghluaisteachta agus inbhuanaithe a úsáideoirí. Laghdóidh CCNG an N6 an brú tráchta agus an spleáchas ar charranna trí thrácht ó limistéar lár na cathrach a mhealladh agus éascóidh sé sin athdháileadh spáis bhóithre. Cuirfidh sé sin feabhas ar chumas agus iontaofacht an iompair phoiblí agus éascóidh sé deiseanna níos fearr do rothaíocht agus siúl laistigh de phríomhlimistéar lár na cathrach
- Trí dheiseanna a chur ar fáil le haghaidh córas iompair ilchóracha, cuireann CCNG an N6 laghdú ar astaíochtaí gás ceaptha teasa chun cinn toisc go n-éascaíonn sé cur chun cinn córais iompair ísealcharbóin atá níos tíosaí ar fhuinneamh, agus ag an am céanna soláthraíonn sé inrochtaineacht ar an gcathair agus naisc léi. Laghdaíonn sé sin leibhéal an truailithe aeir laistigh de lár na cathrach chomh maith. Tá sé mar aidhm le SIG an brú tráchta a mhaolú i lárionad uirbeach na Gaillimhe, rud a éascóidh aistriú córa iompair chuig iompar poiblí, rothaíocht agus siúl, agus cuireann sé sin ar fad laghdú ar astaíochtaí gás ceaptha teasa chun cinn toisc go n-éascaíonn sé cur chun cinn córais iompair ísealcharbóin atá níos tíosaí ar fhuinneamh

Dá bhrí sin, is féidir an tátal a bhaint as sin go bhfuil déchuspóir leis an bhforbairt bóthair atá beartaithe ar na cúiseanna seo a leanas:

- déanann sí soláthar do riachtanas straitéiseach líonra cuimsitheach bóithre TEN-T agus nascann sí Cathair na Gaillimhe agus Réigiún an Iarthair leis an líonra bóithre náisiúnta
- soláthraíonn sí bealach breise trasna Abhainn na Gaillimhe, agus mar sin laghdaítear an brú tráchta ar bhóithre lár na cathrach, agus is féidir spás bóithre a athdháileadh i líonra na cathrach ar mhodhanna gan inneall, agus ar an dóigh sin éascaítear cur chun feidhme éifeachtach na ngnéithe ar fad atá sa SIG, is é sin feabhas a chur ar bhearta iompair phoiblí, rothaíochta agus siúil

Níl teannas ar bith idir an dá fheidhm sin, a mhéid is a forbraíodh an straitéis iompair iomlán le go ndéanfar an trácht a dheighilt agus a threorú go dtí an modh is oiriúnaí, agus mar sin feidhmíonn an chomhpháirt bhóithre an fheidhm dá dearadh í. Trí fhreastal ar an trácht straitéiseach a bhíonn ag iarraidh dul trasna na cathrach tríd an N6 atá ann faoi láthair chomh maith leis an trácht straitéiseach a bhíonn ag iarraidh dul trasna na cathrach chun an brú tráchta a sheachaint faoi láthair ag baint úsáide as líonra bóithre na cathrach atá ann mar gheall ar leibhéil an bhrú tráchta ar an líonra bóithre náisiúnta, saorfaidh an fhorbairt bóthair atá beartaithe spás bóithre i lár na cathrach agus beifear ábalta é a úsáid le haghaidh modhanna iompair eile. Feidhmíonn an chathair ag a croílár feidhm straitéiseach mar an inneall eacnamaíoch do réigiún an Iarthair agus ní mór di a bheith saor ó bhrú tráchta chun amhlaidh a dhéanamh. Tá sé ríthábhachtach go dtuigfí feidhm straitéiseach na forbartha bóthair atá beartaithe agus go dtuigfí an fáth a bhfuil sé aicmithe mar chuid de líonra cuimsitheach bóithre TEN-T mar a pléadh thuas.

3.7 Creat Breithmheasa maidir le Tionscadail Iompair

De réir “*Guidelines on a Common Appraisal Framework for Transport Projects and Programmes*” (tugtha cothrom le dáta i Márta 2016) de chuid na Roinne Iompair, tá cur síos ar an ngá leis an bhforbairt bóthair atá beartaithe déanta thíos i gcoinne na sé chritéar um Eacnamaíocht, Sábháilteacht, Ghníomhaíocht Fhisciúil, Comhshaol, Inrochtaineacht agus Cuimsiú Sóisialta agus Comhtháthú. Breathnaítear ar an tábhacht a bhaineann le forbairt inbhuanaithe a sholáthar chomh maith.

3.7.1 Geilleagar

Ciallaíonn forbairtí le déanaí go bhfuil ról ríthábhachtach le himirt ag gach réigiún den tír, níos mó ná riamh anois, chun geilleagar na hÉireann a fhilleadh ar fhás a spreagann an fhiontraíocht. Bainfidh seachadadh réigiún dinimiciúil, iomaíoch a sholáthraíonn deiseanna fostaíochta inbhuanaithe ní hamháin leis na gníomhaireachtaí forbartha fiontar, ach le réimse leathan páirtithe leasmhara chomh maith lena n-áirítear na húdaráis áitiúla, institiúidí ardoideachais agus an pobal gnó ar an leibhéal áitiúil, réigiúnach agus náisiúnta.

Soláthróidh an fhorbairt bóthair atá beartaithe tairbhe eacnamaíoch do Chathair na Gaillimhe agus dá ceantar máguaird. Cé go bhfuil deis ghnó bhrabúsach ann do chonraitheoirí agus do sholáthraithe le linn na céime tógála, bainfear an fhíorthairbhe amach nuair a bheidh an fhorbairt bóthair atá beartaithe críochnaithe.

Beidh inrochtaineachta ar ghnólachtaí agus ar shaoráidí pobail i gCathair na Gaillimhe agus ina ceantar máguaird agus sna Páirceanna Gnó sa Pháirc Mhór agus i mBaile an Bhriotaigh éascaithe níos fearr leis an bhforbairt bóthair atá beartaithe agus an laghdú ar an mbrú tráchta a bheidh mar thoradh uirthi. Soláthróidh sé tairbhí chomh maith do ghnólachtaí agus do shaoráidí pobail i gCathair na Gaillimhe trí thruailliú torainn agus aeir a laghdú. Ciallaíonn sé sin ar fad rath eacnamaíochta do Réigiún an Iarthair, agus beidh Cathair na Gaillimhe ina cathair faoi bhláth ag an gcroílár, agus dá réir sin beidh páirt aici maidir le geilleagar na hÉireann a athnuachan.

Soláthróidh an fhorbairt bóthair atá beartaithe buntáiste bóthair a bheidh deartha de réir Chaighdeán agus Threoir reatha um Dhearadh Bhonneagar Iompair Éireann.

Tá gá le bonneagar iompair comhtháite éifeachtach chun laghdú a dhéanamh ar leibhéil an bhrú tráchta agus fás eacnamaíoch a chumasú. Éascaíonn an fhorbairt bóthair atá beartaithe an feabhas sin trí fhaoiseamh a sholáthar don líonra bóithre náisiúnta, réigiúnacha agus áitiúla, agus ag an am céanna cuirtear feabhas ar inrochtaineacht líonra an iompair phoiblí agus féadfar an phleanáil iompair inbhuanaithe a chur ar aghaidh ar an leibhéal áitiúil.

3.7.2 Sábháilteacht

Tarlaíonn brú tráchta ar bhonn comhsheasmhach mar gheall ar na méideanna tráchta reatha agus na HGVanna ar an líonra bóithre. Faoi mar atá léirithe i **gCaibidil 6, Measúnú Tráchta agus Trasghearradh an Bhealaigh**, soláthraíonn an fhorbairt bóthair atá beartaithe nascacht leis na bóithre náisiúnta trí aomhail chun aistriú gluaiseachtaí trasna na cathrach chuig an mbonneagar bóithre nua a uasmhéadú, agus mar sin déantar limistéar lár na cathrach a fhuascailt agus a shaoradh ón mbrú tráchta a bhíonn ann mar gheall ar thrácht a bhíonn ag iarraidh droichead lár na cathrach a rochtain chun Abhainn na Gaillimhe a thrasnú. Beidh rátaí na n-imbhuailte níos ísle agus beidh feabhas ar dhálaí le haghaidh úsáideoirí soghonta bóithre mar thoradh ar an laghdú seo ar an mbrú tráchta.

Nuair a sholáthraítear bonneagar bóithre níos fearr cruthaítear tairbhí suntasacha sábháilteachta don líonra ar dhá leibhéal, ar an gcéad dul síos trí na méideanna arda tráchta a aistriú go dtí na bóithre níos sábháilte agus ar an dara dul síos trí laghdú a dhéanamh ar na faid a thaistealaítear ar na bóithre reatha nach bhfuil chomh sábháilte. Soláthraítear níos mó slándála d'úsáideoirí bóithre chomh maith leis na córais teicneolaíochta agus faisnéise nua-aimseartha atá ina gcuid den bhonneagar bóithre nua. Cuirtear deiseanna le haghaidh tuilleadh tairbhí sábháilteachta ar fáil trí sholáthar d'úsáideoirí soghonta bóithre trí spás bóithre a athdháileadh ar an líonra atá ann. Tá sábháilteacht agus slándáil ar ár líonra bóithre ina leas náisiúnta agus ina bpríomhchuid de bheartas an rialtais le fiche nó tríocha bliain anuas.

3.7.3 Gníomhaíocht Fhisciúil

Cuireadh critéar breise san áireamh sa Chomhchreat Breithmheasa (CCB) is déanaí maidir le breithmheas dar teideal Gníomhaíocht Fhisciúil. Tá an N6/R336 atá ann ina dhíspreagadh don ghníomhaíocht fhisciúil mar gheall ar easpa soláthar mealltach d'úsáideoirí soghonta bóithre – a bheith ag rothaíocht agus ag siúl gar do

bhealaí comaitéireachta ar a mbíonn a lán brú tráchta agus an gá atá le dul trí chomharthaí tráchta ilchéime casta ag crosairí. Cé nach gá go ndéanann CCNG an N6 soláthar do leibhéil mhéadaithe gníomhaíochta ann féin, ba é an cuspóir a leagadh amach ón tús deiseanna a chruthú chun bheith ábalta siúl i bpríomhlimistéar lár na cathrach agus spás bóithre a athdháileadh chun saoráidí rothaíochta breise a sholáthar. Baineann CCNG an N6 an cuspóir tionscadail sin amach toisc go bhfuil sé ina chuid den straitéis fhoriomlán trína ndéantar spás bóithre a athdháileadh ar rothaithe agus ar choisithe nuair a bhainfear an trácht as lár na cathrach go dtí an cuarbhóthar atá beartaithe.

3.7.4 An Comhshaol

Beidh tionchair dhiúltacha ag an bhforbairt bóthair atá beartaithe ar an timpeallacht ghlactha lena n-áirítear, ar an drochuair, go ndéanfar a lán réadmhaoine a scriosadh, rud nach féidir a sheachaint. Ó tosaíodh dearadh na forbartha bóthair atá beartaithe rinneadh gach iarracht le scriosadh na réadmhaoine a sheachaint nuair ab fhéidir. Mar sin féin, tá tionchair réadmhaoine fós ann agus tá sé beartaithe go ndéanfar 69 réadmhaoine neamhthalmhaíochta a éadail nó a scriosadh (féach **Caibidil 5, Tuairisc ar an bhForbairt Bóthair atá Beartaithe** agus **Caibidil 15, Sócmhainní Ábhartha Neamhthalmhaíochta** le haghaidh tuilleadh eolais).

Cé gurb é sin líon suntasach de thionchair réadmhaoine mar aon leis na tionchair ghaolmhara ar theaghlaigh sna réadmhaoine sin, déantar comhthéacs foriomlán na dtionchar a mheas i gcoinne na dtairbhí a d'fhéadfaí a bhaint amach ón bhforbairt bóthair atá beartaithe. Soláthraíonn an fhorbairt bóthair atá beartaithe na tairbhí an-suntasach agus a bhfuil an-ghá leo do líonra iompair an AE, do Réigiún an Iarthair agus do Chontae na Gaillimhe chomh maith le timpeallacht chomhthógtha Chathair na Gaillimhe agus a ceantair máguaird agus an suíomh a theastaíonn don bhonneagar bóithre.

Bíonn tionchair ghaolmhara gan dealramh ag seoladh na mílte feithicil in aghaidh an lae trí lár na cathrach ar ghnólachtaí, ar shaoráidí poiblí, ar bhailte agus ar úsáideoirí bóithre gan inneall. Áirítear ar na tionchair sin truailliú torainn agus aeir. Cuireann cineál stop/tosaigh na tiomána uirbí agus dlúthghrúpáil na bhfeithicilí ar chúl feithicilí a bhogann go mall leis na leibhéil truaillithe a théann i gcion ar dhaoine áitiúla agus ar chuirteoirí. Soláthraíonn an fhorbairt bóthair atá beartaithe bealach breise trasna Abhainn na Gaillimhe, agus mar sin éascaítear an laghdú ar an mbrú tráchta ar bhóithre lár na cathrach, agus is féidir spás bóithre a athdháileadh i líonra na cathrach ar mhodhanna gan inneall, agus ar an dóigh sin laghdaítear an leibhéal truaillithe laistigh de lár na cathrach.

Áirítear ar na tionchair bhreise ar an timpeallacht ghlactha faoi láthair éifeachtaí deighilte i limistéir uirbeacha agus luasanna tráchta i limistéir thuithe toisc go mbaintear úsáid as bóithre áitiúla chun an líonra bóithre náisiúnta plódaithe a sheachaint. Laghdófar an deighilt sin tríd an trácht a aistriú go dtí an fhorbairt bóthair atá beartaithe.

Faoi mar atá léirithe i g**Caibidil 2, Comhthéacs Pleanála agus Beartais**, déantar foráil san Acht um Ghníomhú Aeráide agus um Fhorbairt Ísealcharbóin, 2015 i leith creat náisiúnta a bhunú chun geilleagar ísealcharbóin atá seasmhach ó thaobh na haeráide agus atá inbhuanaithe ó thaobh an chomhshaoil a bhaint amach faoi 2050.

Tá gá náisiúnta ann le leibhéal astaíochtaí gás ceaptha teasa na hÉireann a ísliú agus rinne an rialtas gealltanais chun lorg carbóin na hÉireann a laghdú.

Éascóidh an fhorbairt bóthair atá beartaithe cur chun cinn córais iompair ísealcharbóin atá níos tíosaí ar fhuinneamh, chomh maith le réitigh iompair uirbeacha agus idirchóracha níos éifeachtaí a fhorbairt tríd an trácht a bhaint amach as lár na cathrach agus spás a chur ar fáil do shaoráidí rothaíochta agus siúil chomh maith le hiompar bus níos fearr. Soláthróidh sé sin tionchar dearfach breise chomh maith ar cháilíocht an aeir i gcás go gcuirfear an trácht ar mhalairt slí ó na gabhdóirí feadh an líonra bóithre reatha laistigh de lár na cathrach mar thoradh ar an bhforbairt bóthair atá beartaithe.

Ó thaobh an chomhshaoil de, ceanglaítear i reachtaíocht Eorpach, Náisiúnta agus Áitiúil go ndéanfar na tionchair ar an gcomhshaol a bhaineann le mórthionscadail bhóithre a shainnaint agus go ndéanfar bearta chun na tionchair sin a sheachaint, a íoslaghdú nó a mhaolú. Tógfar an fhorbairt bóthair atá beartaithe ar chaighdeán um chleachtas maolaithe comhshaoil atá ag éirí níos airde i gcónaí. Féach na codanna aonair den Tuarascáil MTT seo le haghaidh plé mion ar na tionchair fhéideartha ar an gcomhshaol agus sonraí ar conas a dhéanfar iad sin a sheachaint, a íoslaghdú agus a mhaolú.

Is é an gá atá leis an bhforbairt bóthair atá beartaithe ó thaobh inbhuanaitheacht an chomhshaoil de réiteach iompair comhtháite agus inbhuanaithe a sheachadadh lena n-ailínítear infheistíocht iompair le patrúin lonnaíochta, gluaiseachtaí taistil agus a thacaíonn le húsáid inbhuanaithe talún chomh maith. Sásaíonn an fhorbairt bóthair atá beartaithe mar chuid de SIG an gá seo mar go dtairgeann sí deiseanna a laghdóidh an brú tráchta agus an spleáchas ar charranna trí éascaíocht a dhéanamh d'athdháileadh spáis bhóithre chun feabhas a chur ar acmhainn agus iontaofacht an iompair phoiblí agus chun éascaíocht a dhéanamh do rothaíocht agus siúl laistigh de phríomhlimistéar lár na cathrach, agus beidh méadú 16% ar na turais ar an iompar poiblí in 2039 mar thoradh air nuair a dhéantar comparáid le cás i gcás nach cuirfí an scéim chun cinn, agus cuireann sé sin ar fad laghdú astaíochtaí gás ceaptha teasa chun cinn, agus ag an am céanna soláthraítear inrochtaineacht ar an gcathair agus naisc léi.

3.7.5 Inrochtaineacht agus Cuimsiú Sóisialta

Mar Thairseach chuig Conamara agus Réigiún an Iarthair, tá nascacht agus inrochtaineacht chuig Cathair na Gaillimhe agus trí Chathair na Gaillimhe riachtanach mar chúnaimh leis an réigiún a athbheochan, a fheabhsú agus a fhorbairt san am atá le teacht. Tá inrochtaineacht agus nascacht do limistéir laistigh den chontae ina leas poiblí suntasach agus ina bpríomhspreagadh don fhorbairt bóthair seo atá beartaithe; mar sin féin, ag cur san áireamh go dtrasnóidh bonneagar beartaithe ar bith a bheifí ag iarraidh nascadh le ceachtar taobh den chontae limistéir den chathair, mar sin tá inrochtaineacht chuig an gcathair agus ón gcathair fite fuaite san fhorbairt bóthair seo atá beartaithe.

Trí naisc iompair dhea-fhorbartha a sholáthar trí bhóithre, iarnród agus aer chuig Réigiún an Iarthair cuirtear ar chumas fhiontar agus gheilleagar áitiúil an iarthair fás agus forbairt mar mhalairt inmharthana ar chonair an chósta thoir a mbaineann leas suntasach poiblí leis ar an leibhéal náisiúnta.

Tá Straitéis Iompair na Gaillimhe (SIG), ar straitéis iompair fhoriomlán í do Chathair na Gaillimhe agus dá ceantar máguaird don fiche bliain amach romhainn, comhdhéanta de líon beart beartaithe atá comhcheangailte faoi fhís fhoriomlán “*réigiún cathrach nasctha spreagtha ag soghluaisteacht níos cliste a chruthú*”. Tá an fhorbairt bóthair atá beartaithe i measc na gcomhpháirteanna suntasacha atá beartaithe faoin SIG seo. Áirítear ar chomhpháirteanna eile nasc nua trasna na cathrach a sholáthar; feabhas ar líonra iompair phoiblí áitiúil agus ar an tseirbhís iompair phoiblí réigiúnach; féarbhealaí agus raon feabhsuithe eile ar limistéir rothaíochta, siúil nach limistéir féarbhealaigh iad, agus ar an ríocht phoiblí a sholáthar; agus bearta comhlántacha. Teastaíonn an fhorbairt bóthair atá beartaithe le haghaidh chur chun feidhme éifeachtach na ngnéithe ar fad atá i SIG, toisc go saorfaidh sé na bóithre reatha laistigh de lár na cathrach chun éascaíocht a dhéanamh don fheabhas ar bhearta iompair phoiblí, rothaíochta agus siúil.

Trí bhonneagar iompair iontaofa a sholáthar éascaítear rochtain níos fearr ar fhostaíocht, oideachas, seirbhísí fíorthábhachtacha amhail ospidéal agus taitneamhachtaí do gach úsáideoir. Éascóidh athdháileadh an spáis bhóthair reatha laistigh den líonra uirbeach soláthar níos fearr d’iompar poiblí, rud a fheabhsaíonn an inrochtaineacht ar na seirbhísí go léir thuas, go háirithe do ghrúpaí ar ísealioncam, úsáideoirí soghonta bóithre agus daoine scothaosta. Cruthaíonn sé sin timpeallacht níos sláintiúla ansin laistigh den líonra uirbeach áit a bhfuil an dlús daonra níos airde.

Nascann bonneagar níos inbhuanaithe agus níos iontaofa le ceantair Ghaeltachta agus chuig ceantair Ghaeltacht Réigiún an Iarthair, cuireann sé ar chumas cainteoirí Gaeilge fanacht ina limistéir dhúchasacha dá ndeoin féin, agus an geilleagar a fhorbairt ar bhealach a thacaíonn leis an teanga agus leis an gcultúr, rud a chuirfidh stop leis an laghdú ar an daonra. Tá sé sin ina leas poiblí a oiread is atá sé ina leas náisiúnta ár n-oidhreacht lena n-áirítear ár dteanga dhúchasach a chaomhnú.

Trí dul i ngleic le saincheisteanna brú tráchta na cathrach, soláthróidh an fhorbairt bóthair atá beartaithe caighdeán maireachtála níos fearr d’áitritheoirí na cathrach agus soláthróidh sí timpeallacht i bhfad níos sábháilte le cónaí ann. Trí laghdú a dhéanamh ar líon na gcarranna ar na bóithre laistigh de lár na cathrach, feabhas a chur ar shráid-dhreacha, éascaítear oibriú agus páistí scoile chun turais a dhéanamh ag baint úsáide as modh iompair ilchóracha. Áirítear leis sin siúl, rothaíocht agus taisteal ar an gcóras iompair phoiblí. Mar thoradh air sin tacaítear le taisteal inbhuanaithe agus spreagtar é. Tá sé ina leas poiblí sáraitheach ar an leibhéal áitiúil i nGaillimh féin, ach níos tábhachtaí arís do Réigiún an Iarthair toisc go bhfuil Gaillimh ag croílár an réigiúin agus ní mór di a bheith ábalta feidhmiú go héifeachtach chun freastal ar an réigiún.

Tá anailís mhionsonraithe ar thionchar na forbartha bóthair atá beartaithe ar an tsochaí curtha i láthair i **gCaibidil 18, Daoine, Daonra agus Sláinte an Duine**.

Tá an gá atá leis an bhforbairt bóthair atá beartaithe ó thaobh Inrochtaineacht agus Cuimsithe Shóisialta de spreagtha ag gá nascacht leis na bóithre náisiúnta a sholáthar trí aomhail chun aistriú gluaiseachtaí trasna na cathrach chuig an mbonneagar bóithre nua a uasmhéadú. Fuasclóidh sé sin limistéir reatha lár na cathrach ón mbrú tráchta a tharlaíonn mar gheall ar thrácht a bhíonn ag iarraidh droichead lár na cathrach a rochtain chun dul trasna Abhainn na Gaillimhe, agus

leis sin beifear ábalta an spás bóithre atá ann laistigh den líonra uirbeach a athdháileadh, agus éascóidh sé sin ar fad soláthar iompair phoiblí níos fearr le hinrochtaineacht níos fearr ar gach modh iompair eile do lear earnálacha eile den tsochaí.

3.7.6 Comhtháthú

I **gCaibidil 2, Comhthéacs Pleanála agus Beartais** leagtar amach an dóigh a bhfuil an fhorbairt bóthair atá beartaithe comhtháite i bpleananna agus beartais Eorpacha, náisiúnta, réigiúnacha agus áitiúla.

Sonraíonn an AE go bhfuil sé riachtanach go gcuirfí gach gné d'inhuanaitheacht (amhail astaíochtaí, torann, áitíocht talún agus bithéagsúlacht) san áireamh agus gníomhaíocht ar bith a bhunú ar fhís fhadtéarmach maidir le soghluaisteacht inhuanaithe daoine agus earraí i.e. inhuanaitheacht an chórais iompair ina iomláine (féach an Straitéis um Fhorbairt Inhuanaithe (SFI an AE, 2001, athbhreithnithe in 2009). Éascaíonn an fhorbairt bóthair atá beartaithe cur chun feidhme éifeachtach SIG agus forbairt réitigh iompair do Chathair na Gaillimhe agus dá ceantar máguaird. Tá an fhorbairt bóthair atá beartaithe ina cuid de líonra cuimsitheach bóithre TEN-T in Éirinn chomh maith agus baineann tábhacht straitéiseach léi mar go bhfuil príomhról aici maidir le maolú ar an mbrú tráchta a sheachadadh agus an comhtháthú eacnamaíoch a neartú, faoi mar atá leagtha amach i **gCuid 2.2** agus **3.6** den Tuarascáil MTT seo.

Ar an leibhéal náisiúnta, réitíonn an fhorbairt bóthair atá beartaithe leis an bPlean Caipitil toisc go bhfeidhmíonn sí chun an brú tráchta a mhaolú agus nascacht le Gaillimh a sholáthar ionas gur féidir le Gaillimh cur leis an bhforbairt náisiúnta fhoriomlán, féach **Cuid 2.3.1** den Tuarascáil MTT seo. Creat náisiúnta beartas is ea “*Smarter Travel – A Sustainable Transport Future*” lena spreagtar an gá atá leis an bhforbairt bóthair atá beartaithe chomh maith chun athdháileadh spáis bhóithre a chinntiú do mhodhanna eile amhail iompar poiblí, rothaíocht agus siúl, féach **Cuid 2.3.2** den Tuarascáil MTT seo. Saináithnítear an fhorbairt bóthair atá beartaithe mar thionscadal ar an leibhéal náisiúnta atá riachtanach chun tacú leis an téarnamh eacnamaíoch agus fás inhuanaithe mar gheall ar a cumas feabhas a chur ar shoghluaisteacht daoine agus earraí isteach go Gaillimh agus amach as Gaillimh, agus tá sí ríthábhachtach do théarnamh eacnamaíoch Réigiún an Iarthair ina iomláine, rud atá léirithe arís i **gCuid 2.3.3** agus i **gCuid 2.3.4** den Tuarascáil MTT seo. Teastaíonn an fhorbairt bóthair atá beartaithe chomh maith chun beartas náisiúnta a sheachadadh i dtaca le haistriú córa iompair toisc go réitíonn sé le straitéis iompair fhoriomlán lena spreagtar aistriú córa iompair chuig cineál iompair phoiblí a bhaineann níos lú astaíochtaí in aghaidh na duine leis ná an úsáid as carranna príobháideacha, agus mar sin fuasclaítear agus saortar limistéar reatha lár na cathrach don athdháileadh ar shaoráidí siúil agus rothaíochta agus iompar poiblí, féach **Cuid 2.3.5** den Tuarascáil MTT seo.

Is ionann na beartais sin agus beartais réigiúnacha agus áitiúla faoi mar atá leagtha amach i bpleananna forbartha agus i bpleananna ceantair áitiúil roimhe seo, féach **Cuid 2.4** agus **Cuid 2.5** den Tuarascáil MTT seo. Éilítear i Straitéis Iompair na Gaillimhe, arb í an straitéis fhoriomlán don fhiche bliain atá romhainn, go seachadfaí cuarbhóthar chun na comhphárteanna uile a bheartaítear sa straitéis a

sheachadadh agus dá bhrí sin, cuireann sí bonn is taca faoin ngá leis an bhforbairt bóthair atá beartaithe.

3.8 An Gá foriomlán atá leis an bhForbairt Bóthair atá Beartaithe

Tá bonn is taca curtha faoin ngá sáraitheach le Cuarbhóthar N6 Chathair na Gaillimhe (CCNG) leis an bhfíric go dteastaíonn bonneagar iompair bóithre den scoth ó gheilleagar nua-aimseartha atá inbhuanaithe ón taobh eacnamaíoch, sóisialta agus comhshaoil de. Cuirfidh líonra iompair éifeachtach a oibríonn do Chathair na Gaillimhe agus dá ceantar máguaird feabhas ar an rochtain ar Réigiún an Iarthair, rud a neartóidh a mheallacht le haghaidh infheistíocht isteach agus deiseanna fostaíochta nua agus a chuirfidh le hiomaíochas níos fearr trí chostais iompair a laghdú.

Tá tacaíocht ag an ngá atá le Cuarbhóthar N6 Chathair na Gaillimhe a sheachadadh i gcomhthéacs beartais ón leibhéal Eorpach go dtí an leibhéal áitiúil. Tagann CCNG an N6 leis an mbeartas reatha iompair agus leis an mbeartas reatha pleanála faoi mar atá leagtha amach sna cáipéisí éagsúla beartais le roinnt blianta anuas. Tá sonraí faoi leith maidir le gach beartas agus an dóigh a gcloíonn CCNG an N6 leo sin agus tuilleadh beartas áitiúil agus réigiúnach leagtha amach i **gCaibidil 2, Comhthéacs Pleanála agus Beartais**.

Tá riachtanas faoi leith an tionscadail sainithe i gcomhthéacs a acmhainneachta saincheisteanna iompair reatha i nGaillimh agus ina ceantar máguaird a réiteach agus áirítear iad seo a leanas, ach ní iad seo amháin orthu:

- Brú tráchta ar fud líonra bóithre na cathrach mar gheall ar chliseadh acmhainne ag aomhail atá ann
- Neamhiontaofacht agus inathraitheacht faid turais i rith an lae
- Moilleanna tráchta buaicuaireanta
- Tagann an trácht is féidir dul thar thrácht eile salach ar an trácht inmheánach
- Buarthaí sábháilteachta mar thoradh ar bhrú tráchta
- Tagann an trácht straitéiseach salach ar an trácht áitiúil
- Níl go leor naisc iompair ann chun margaí laistigh den chathair a rochtain
- Saincheisteanna inrochtaineachta do Chathair na Gaillimhe agus do Réigiún an Iarthair ina iomláine
- Faid turais agus moilleanna fada ar an líonra busanna reatha
- Laghdú ar dheiseanna le haghaidh rothaíocht shábháilte agus chompordach
- Saincheisteanna nascahta ar an líonra bóithre Náisiúnta agus Réigiúnacha
- Tionchar an bhrú tráchta ar cháil na cathrach, go háirithe i dtaca le hinfeistíocht isteach

Mar Thairseach chuig Conamara agus Réigiún an Iarthair, tá nascacht agus inrochtaineacht chuig Cathair na Gaillimhe agus trí Chathair na Gaillimhe

riachtanach mar chúnamh leis an réigiún a athbheochan, a fheabhsú agus a fhorbairt san am atá le teacht. Trí naisc iompair dhea-fhorbartha a sholáthar trí bhóithre, iarnród agus aer chuig Réigiún an Iarthair cuirtear ar chumas fhiontar agus gheilleagar áitiúil an iarthair fás agus forbairt mar mhalairt inmharthana ar chonair an chósta thoir a mbaineann leas suntasach poiblí leis ar an leibhéal náisiúnta.

Nascann bonneagar níos inbhuanaithe agus níos iontaofa le ceantair Ghaeltachta agus chuig ceantair Ghaeltacht Réigiún an Iarthair, cuireann sé ar chumas cainteoirí Gaeilge fanacht ina limistéir dhúchasacha dá rogha féin, agus an geilleagar a fhorbairt ar bhealach a thacaíonn leis an teanga agus leis an gcultúr, rud a chuirfidh stop leis an laghdú ar an daonra. Tá sé ina leas poiblí ar an leibhéal náisiúnta ár n-oidhreacht lena n-áirítear ár dteanga dhúchasach a chaomhnú.

Tá Cathair na Gaillimhe í féin ina ceann scríbe le haghaidh trácht straitéiseach chuig suíomhanna ar an taobh thoir agus ar an taobh thiar d'Abhainn na Gaillimhe. Téann an fhorbairt bóthair atá beartaithe i ngleic leis an ngá atá leis na cinn scríbe straitéiseacha sin a nascadh.

Trí dul i ngleic le saincheistanna brú tráchta na cathrach, soláthróidh an fhorbairt bóthair atá beartaithe caighdeán maireachtála níos fearr d'áitritheoirí na cathrach agus soláthróidh sí timpeallacht i bhfad níos sábháilte le cónaí ann. Trí laghdú a dhéanamh ar líon na gcarranna ar na bóithre laistigh de lár na cathrach agus feabhas a chur ar shráid-dhreacha, éascófar oibrithe agus mic léinn chun turais a dhéanamh ag baint úsáide as modh iompair ilchóracha. Áirítear leis sin siúl, rothaíocht agus taisteal ar an gcóras iompair phoiblí. Mar thoradh air sin, tacaítear le taisteal inbhuanaithe agus spreagtar é agus baintear amach beartais taistil níos cliste ar an leibhéal náisiúnta agus ar an leibhéal áitiúil araon. Tá sé ina leas poiblí sáraitheach ar an leibhéal áitiúil i nGaillimh féin, ach níos tábhachtaí arís do Réigiún an Iarthair toisc go bhfuil Gaillimh ag croílár an réigiúin agus ní mór di a bheith ábalta feidhmiú go héifeachtach chun freastal ar an réigiún.

Cuideoidh an fhorbairt bóthair atá beartaithe leis an mbrú tráchta a bhaint ón taobh istigh de Chathair na Gaillimhe agus dá ceantar máguaird trí thrácht atá ann agus trácht amach anseo a aistriú ón líonraí bóithre atá ann go dtí an bonneagar bóithre nua. Tá sé riachtanach an brú tráchta sa chathair a mhaolú chun éascaíocht a dhéanamh d'fheabhas ar an líonra iompair phoiblí atá ann trí bhearta amhail athdháileadh an spáis bhóithre, soláthar líonra bus ardmhnicíochta trasna na cathrach, saoráidí páirceála agus taistil, agus/nó bearta comhlántacha tráchta amhail tosaíocht do bhusanna ag aomhail. Dá bhrí sin, déantar laghdú ar fhaid turais agus méadófar cinnteacht na bhfad turais d'úsáideoir an iompair phoiblí agus feithiclí príobháideacha araon. Cuideoidh an laghdú ar an mbrú tráchta le gníomhaíochtaí eile atá beartaithe i Straitéis Iompair na Gaillimhe a bhaint amach toisc gur féidir an spás bóithre a athdháileadh do rothaithe agus do choisithe chomh maith. Mar thoradh air sin laghdófar líon na dturas gairid comaitéara i gcarranna trí thurais le rothair a éascú atá níos gaiste, níos saoire, agus níos inbhuanaithe agus a cruthaíonn tairbhí sláinte.

Trí na spriocanna faoi mar atá leagtha amach sna beartais Taistil níos Cliste a bhaint amach, seachadfar Cathair na Gaillimhe a bheidh níos mealltaí, níos beoga agus níos saoire lena mbeidh tairbhí gaolmhara sláinte agus comhshaoil, agus tá gá leo sin ar fad le haghaidh taisteal inbhuanaithe amach sa todhchaí. Tagann an fhorbairt

bóthair atá beartaithe leis na beartais sin agus tá gá leis an tionscadal seo ar an gcéad dul síos chun réiteach a fháil ar na saincheisteanna brú tráchta a bhfuil srian á chur acu faoi láthair ar chur chun feidhme uasta na mbeartas Taistil níos Cliste trí thacaíocht a thabhairt do bheartais iompair inbhuanaithe le haghaidh turais chomaitéara níos gairide.

Rinne an gá atá le réiteach iompair comhtháite a mhaolóidh an brú tráchta a bhfuil srian á chur aige ar Ghailimh faoi láthair teoraithe ag forbairt Straitéis Iompair na Gaillimhe, ina bhfuil an CCNG an N6 ina phríomhghné, toisc go mbaineann an brú tráchta seo le gach taistealaí a bhaineann úsáid as modhanna éagsúla iompair.

Mar sin, tá dhá fheidhm le CCNG an N6. Déantar soláthar don riachtanas straitéiseach atá le líonra bóithre cuimsitheach TEN-T agus nascacht Chathair na Gaillimhe agus Réigiún an Iarthair leis an líonra bóithre náisiúnta, agus soláthraítear réiteach ar an ngá atá le faoiseamh a thabhairt do na bóithre i lár na cathrach ó thrácht straitéiseach nach bhfuil riachtanach agus soláthraítear an spás bóthair atá riachtanach do bhealaí iompair eile, is é sin a bheith ag siúl, ag rothaíocht agus iompair phoiblí. Cuidíonn an dá fheidhm lena chéile agus tacaíonn na beartais thíos leis an ngá atá le CCNG an N6:

- I mbeartais ar leibhéal an Aontais Eorpaigh, faoi mar a chuirtear in iúl i Straitéis AE um Fhorbairt Inbhuanaithe, ar an leibhéal náisiúnta san Acht um Ghníomhú Aeráide agus um Fhorbairt Ísealcharbóin, 2015 agus i mbeartais ina dhiaidh ar an leibhéal réigiúnach agus áitiúil, sainaitníodh an gá atá le réiteach iompair inbhuanaithe de réir na saincheisteanna tráchta atá i gCathair na Gaillimhe agus ina ceantar máguaird faoi láthair a fhéadfar a mhaolú trí Straitéis Iompair na Gaillimhe, ina bhfuil Cuarbhóthar N6 Chathair na Gaillimhe ina phríomhghné, a sheachadadh. Tagann sé chomh maith le *Smarter Travel, A Sustainable Transport Future*, 2009 agus Creat Náisiúnta um Beartas Rothaíochta na hÉireann, 2009 go 2020
- I mbeartais ar leibhéal an Aontais Eorpaigh, faoi mar a chuirtear in iúl i Rialacháin TEN-T, arna gcomhlánú le beartais ar an leibhéal náisiúnta, réigiúnach agus áitiúil, sainaitníodh cuspóir maidir le bóthar ardchaighdeán chun Gaillimh a nascadh leis an bpríomhghríasán Tras-Eorpach bóithre
- Cuireann an nascacht agus inrochtaineacht ar mhargaí, tairiscint fostaíochta agus turasóireachta i gCathair na Gaillimhe agus ina ceantar máguaird, bonn is taca faoi fhorbairt eacnamaíoch Réigiún an Iarthair ina iomláine, agus is í Cathair na Gaillimhe an mol
- Tagann an fhorbairt bóthair atá beartaithe leis na moltaí, tosaíochtaí agus cuspóirí arna leagan amach i gcreat infheistíocht 2015 na Roinne Iompair, Turasóireachta agus Spóirt agus sa Phlean Caipitil, toisc go bhféachann sí le Cuarbhóthar N6 Chathair na Gaillimhe a sheachadadh, le dul i ngleic leis an mbrú tráchta uirbeach i gCathair na Gaillimhe, agus le feabhas a chur ar an bhforbairt náisiúnta trí nascacht le Gaillimh a fheabhsú
- Tá an fhorbairt bóthair atá beartaithe ina comhpháirt den straitéis iompair fhoriomlán atá spreagtha ag an ngá atá leis an mbrú tráchta a mhaolú i lárionad uirbeach na Gaillimhe, rud a éascóidh aistriú córa iompair chuig iompar poiblí, rothaíocht agus siúl

Is é an CCNG an N6 an réiteach is fearr ar na saincheisteanna iompair ar a ndéantar cur síos thuas agus tacaíonn sé le taisteal níos inbhuanaithe ar na cúiseanna seo a leanas:

- Soláthróidh sé **bealach straitéiseach**, a bheidh ina chuid de líonra cuimsitheach TEN-T, trasna Abhainn na Gaillimhe gan gá dul trí lár na cathrach
- Beidh an bealach straitéiseach sin ina thrasghearradh **ardchaighdeán** agus soláthróidh sé an **acmhainn a theastaíonn don trácht straitéiseach** a fhreastalaíonn ar an gcathair agus a nascann an contae leis an líonra náisiúnta
- Feabhsaíonn sé an nascacht le Réigiún an Iarthair i.e. limistéir agus cúlchríoch an chontae atá thar limistéar na cathrach agus soláthróidh sé nascacht leis na bóithre náisiúnta uile agus le Réigiún an Iarthair dóibh siúd a bhfuil cónaí orthu i nGaillimh agus sa chuid eile den tír
- Lena chois sin, tá rochtain ar an mbealach straitéiseach seo teoranta do na hacmhail a **choscóidh an buntáiste bóthair amach anseo** agus ciallaíonn sé go bhfuil a **acmhainn slán**
- Baineann tábhacht Eorpach leis an mbealach seo ag cur san áireamh go síneann **ainmniúchán líonra cuimsitheach TEN-T** siar ón gcathair go dtí ceann aistire CCNG an N6 agus soláthróidh sé nasc le Réigiún an Iarthair de chaighdeán bealaigh chuimsitheach de réir TEN-T
- Déanann sé soláthar don **trácht straitéiseach a théann isteach i gCathair na Gaillimhe** agus nascacht le criosanna gineadóirí agus aomthóirí tráchta
- Soláthraíonn an bealach seo **naisc riachtanacha cathrach** chun an trácht a dháileadh ar mhodh níos fearr
- Comhlíonann sé feidhmiúlacht **chomhpháirt bhóithre an réitigh iompair ilchóreacha fhoriomláin** agus cumasaíonn sé athdháileadh an spáis bhóithre reatha laistigh den chathair ar bhearta iompair phoiblí agus soghluaisteachta cliste agus tá sé ina chuid den réiteach iompair iomlánach inbhuanaithe. Agus dá bhrí sin éascaíonn sé **córas iompair phoiblí níos éifeachtaí** agus soláthar **rogha ilchóreacha taistil**
- Cuireann sé **feabhas ar na leibhéil sábháilteachta** do gach úsáideoir bóithre poiblí
- Trí **dul i ngleic le saincheisteanna brú tráchta na cathrach**, soláthróidh sí **caighdeán maireachtála níos fearr** d'áitritheoirí na cathrach agus soláthróidh sí **timpeallacht i bhfad níos sábháilte** le cónaí ann
- Trí **laghdú a dhéanamh ar líon na gcarranna** ar na bóithre laistigh de lár na cathrach agus feabhas a chur ar sráid-dhreacha, éascófar oibríthe agus mic léinn chun turais a dhéanamh ag baint úsáide as **modh iompair ilchóreacha**. Áirítear leis sin siúl, rothaíocht agus taisteal ar an gcóras iompair phoiblí
- Soláthraíonn sé nascacht leis na bóithre náisiúnta trí acomhail chun aistriú gluaiseachtaí trasna na cathrach chuig an mbonneagar bóithre nua a uasmhéadú, agus mar sin déantar **limistéar lár na cathrach a fhuascailt agus a shaoradh ón mbrú tráchta** a bhíonn ann mar gheall ar thrácht a bhíonn ag iarraidh droichead lár na cathrach a rochtain chun Abhainn na Gaillimhe a thrasnú

- Meallann sé trácht ó limistéar lár na cathrach agus mar sin éascaítear athdháileadh spáis bhóithre ar an iompar poiblí rud a chuirfidh feabhas ar **iontaofacht fad turais don iompar poiblí**
- **Freastalaíonn sé ar an éileamh mór** idir criosanna ar cheachtar taobh den chathair
- Soláthraíonn sé bealach breise trasna na habhann le **nascacht ar ais chuig an gcathair** ar cheachtar taobh den trasnú droichid
- Éascaíonn sé **timpeallacht níos fearr i lár na cathrach** do chách mar gheall ar laghdú ar an mbrú tráchta, agus mar sin **spreagtar siúl agus rothaíocht** mar mhodhanna iompair sábháilte